

## Zalecenia stosowania System Sikafloor®-Pronto

BU-Contractors

Construction

**Technologia wykonania posadzek systemu Sikafloor®-Pronto na bazie reaktywnych żywic akrylowych.**



Informacje, a w szczególności zalecenia dotyczące działania i końcowego zastosowania produktów Sika są podane w dobrej wierze, przy uwzględnieniu aktualnego stanu wiedzy i doświadczenia Sika i odnoszą się do produktów składowanych, przechowywanych i używanych zgodnie z zaleceniami podanymi przez Sika. Z uwagi na występujące w praktyce zróżnicowanie materiałów, substancji, warunków i sposobu ich używania i umiejscowienia, pozostające całkowicie poza zakresem wpływu Sika, właściwości produktów podane w informacjach, pisemnych zaleceniach i innych wskazówkach udzielonych przez Sika nie mogą być podstawą do przyjęcia odpowiedzialności Sika w przypadku używania produktów niezgodnie z zaleceniami podanymi przez Sika. Użytkownik produktu jest obowiązany do używania produktu zgodnie z jego przeznaczeniem i zaleceniami podanymi przez firmę Sika. Użytkownicy są obowiązani przestrzegać wymagań zawartych w aktualnej Karcie Informacyjnej użytkowanego produktu. Kopię aktualnej Karty Informacyjnej Produktu Sika dostarcza Użytkownikowi na jego żądanie.

**Sika**®

**Sika Poland Sp. z o.o.** / ul. Karczunkowska 89 / 02-871 Warszawa  
Tel.: +48 22 31 00 700 / Fax: +48 22 31 00 800  
E-Mail: [sika.poland@pl.sika.com](mailto:sika.poland@pl.sika.com)

## Spis treści:

1.	Produkty.....	3
2.	Struktura systemu Sikafloor®-Pronto .....	4
2.1	Posadzka Sikafloor®-14 Pronto z posypką.....	4
2.2	Zużycie materiałów posadzka Sikafloor®-14 Pronto z posypką.....	5
2.3	Posadzka Sikafloor®-15 Pronto z posypką.....	6
2.4	Zużycie materiałów posadzka Sikafloor®-15 Pronto z posypką.....	7
3.	Wymagania dotyczące podłoża.....	8
3.1	Wytrzymałość na ściskanie i odrywanie .....	8
3.2	Wilgotność.....	8
3.3	Temperatura podłoża i otoczenia .....	9
4.	Przygotowanie podłoża .....	11
5.	Mieszanie materiałów systemu Sikafloor®-Pronto .....	12
5.1	Mieszanie materiałów w beczkach 200 kilogramowych.....	12
5.2	Mieszanie mniejszych ilości materiałów .....	13
6.	Gruntowanie podłoża materiałem Sikafloor®-10 / -11 / -13 Pronto .....	15
7.	Wykonanie warstwy wyrównawczej .....	16
8.	Mieszanie Sikafloor®-14 / -15 Pronto .....	17
9.	Nakładanie Sikafloor®-14 / -15 Pronto .....	18
10.	Mieszanie Sikafloor®-16 / -17 / -18 Pronto .....	19
11.	Nakładanie Sikafloor®-16 / -17 / -18 Pronto .....	20
12.	Warstwa zbrojona.....	21
13.	Narzędzia i wyposażenie .....	22
14.	Czyszczenie i utrzymanie .....	23
15.	Dodatkowe zalecenia .....	26
16.	Ochrona zdrowia i warunki BHP .....	26

## 1. Produkty



- **Sikafloor®-10 Pronto**  
Czteroskładnikowy, szybkowiążący materiał gruntujący o niskiej lepkości i podwyższonej przyczepności do podłoża, na bazie reaktywnych żywic akrylowych.

- **Sikafloor®-11 Pronto**  
Dwuskładnikowa, przezroczysta, bezrozpuszczalnikowa żywica metakrylowa o średniej lepkości.

- **Sikafloor®-13 Pronto**  
Dwuskładnikowy, szybkowiążący materiał gruntujący o niskiej lepkości, na bazie reaktywnych żywic akrylowych.



- **Sikafloor®-14 Pronto**  
Trójskładnikowy, samozagładzający materiał posadzkowy i zaprawa wyrównawcza na bazie reaktywnych żywic akrylowych.

- **Sikafloor®-15 Pronto**  
Trójskładnikowy, elastyczny, samozagładzający materiał posadzkowy i zaprawa wyrównawcza na bazie reaktywnych żywic akrylowych.



- **Sikafloor®-16 Pronto**  
Dwuskładnikowy, nawierzchniowy materiał posadzkowy na bazie reaktywnych żywic akrylowych.

- **Sikafloor®-17 Pronto**  
Dwuskładnikowy, nawierzchniowy materiał posadzkowy na bazie reaktywnych żywic akrylowych do pomieszczeń mokrych i chłodni.

- **Sikafloor®-18 Pronto**  
Dwuskładnikowy, elastyczny materiał nawierzchniowy na bazie reaktywnych żywic akrylowych na powierzchnie zewnętrzne.



- **Piasek kwarcowy / Barwiony piasek kwarcowy**

F36 (0,08 – 0,25 mm)  
F34 (0,1 – 0,3 mm)  
0,4 – 0,7 mm  
0,6 – 1,2 mm

## 2. Struktura systemu Sikafloor®-Pronto

### 2.1 Posadzka Sikafloor®-14 Pronto z posypką

*Posadzka z posypką ~ 2 ÷ 4 mm do suchych pomieszczeń wewnętrznych:*

Gruntowanie:	1 x Sikafloor®-10 / -11 / -13 Pronto
Warstwa pośrednia:	1 x Sikafloor®-14 Pronto
Posypka:	piasek kwarcowy (0,4 – 0,7 mm lub 0,7 – 1,2 mm), barwiony piasek kwarcowy (0,3 – 0,8 mm lub 0,6 – 1,2 mm) lub barwiony grys, posypka z nadmiarem
Zamknięcie:	1 ÷ 2 x Sikafloor®-16 Pronto

*Posadzka z posypką ~ 3 ÷ 4 mm do mokrych pomieszczeń wewnętrznych:*

Gruntowanie:	1 x Sikafloor®-10 / -11 / -13 Pronto
Warstwa pośrednia:	1 x Sikafloor®-14 Pronto
Posypka:	piasek kwarcowy (0,7 – 1,2 mm) lub barwiony piasek kwarcowy (0,6 – 1,2 mm), posypka z nadmiarem
Zamknięcie:	1 ÷ 2 x Sikafloor®-17 Pronto

*Posadzka z posypką ~ 2 ÷ 4 mm do pomieszczeń wewnętrznych i powierzchni zewnętrznych:*

Gruntowanie:	1 x Sikafloor®-10 / -11 / -13 Pronto
Warstwa pośrednia:	1 x Sikafloor®-14 Pronto
Posypka:	piasek kwarcowy (0,7 – 1,2 mm) lub barwiony piasek kwarcowy (0,6 – 1,2 mm), posypka z nadmiarem
Zamknięcie:	1 ÷ 2 x Sikafloor®-18 Pronto

*Elastyczna posadzka z posypką ~ 3 ÷ 4 mm do pomieszczeń wewnętrznych i powierzchni zewnętrznych:*

Gruntowanie:	1 x Sikafloor®-10 / -11 / -13 Pronto
Membrana:	1 x Sikafloor®-15 Pronto
Warstwa pośrednia:	1 x Sikafloor®-14 Pronto
Posypka:	piasek kwarcowy (0,7 - 12 mm) lub barwiony piasek kwarcowy (0,6 – 1,2 mm), posypka z nadmiarem
Zamknięcie:	1 ÷ 2 x Sikafloor®-18 Pronto

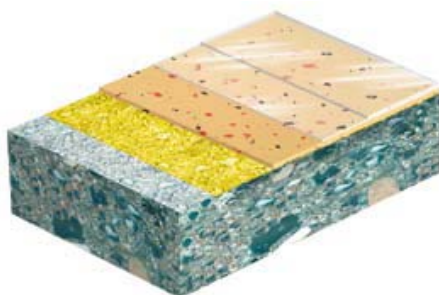
Construction



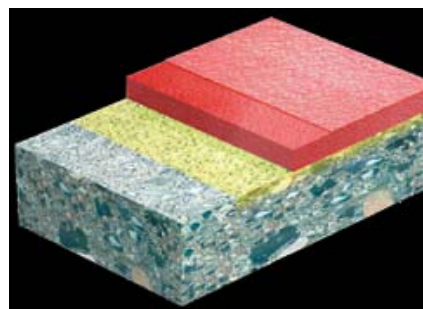
## 2.2 Zużycie materiałów posadzka Sikafloor®-14 Pronto z posypką

Warstwa	Materiał	Zużycie
Gruntowanie	Sikafloor®-10 / -11 / -13 Pronto	0,4 ÷ 0,5 kg/m <sup>2</sup>
Warstwa pośrednia z posypką z piasku kwarcowego lub barwionego piasku kwarcowego (grubość warstwy ~ 2 ÷ 4 mm)	Sikafloor®-14 Pronto z wypełniaczem, utwardzaczem i (opcjonalnie) barwnikiem (patrz tabela mieszania w KI)  posypka z piasku kwarcowego lub barwionego piasku kwarcowego	1,5 ÷ 4,0 kg/m <sup>2</sup>  ~ 4,0 kg/m <sup>2</sup>
Warstwa pośrednia z posypką z barwionych grysów (grubość warstwy ~ 3 ÷ 4 mm)	Sikafloor®-14 Pronto z wypełniaczem, utwardzaczem i (opcjonalnie) barwnikiem (patrz tabela mieszania w KI)  posypka z barwionych grysów	5,0 kg/m <sup>2</sup>  ~ 0,5 kg/m <sup>2</sup>
Zamknięcie (pomieszczenia suche)	Sikafloor®-16 Pronto (z pigmentem, jeżeli wymagane)	~ 0,6 ÷ 0,8 kg/m <sup>2</sup> w jednej lub dwóch warstwach
Zamknięcie (pomieszczenia wewnętrzne i zewnętrzne)	Sikafloor®-18 Pronto (z pigmentem, jeżeli wymagane)	~ 0,6 ÷ 0,8 kg/m <sup>2</sup> w jednej lub dwóch warstwach
Zamknięcie (pomieszczenia stale lub czasowo (>25%) mokre)	Sikafloor®-17 Pronto (z pigmentem, jeżeli wymagane)	pierwsza warstwa: 0,5 ÷ 0,6 kg/m <sup>2</sup>  druga warstwa: 0,3 ÷ 0,4 kg/m <sup>2</sup> (opcjonalnie)

Podano wartości teoretyczne. Rzeczywiste zużycia w czasie aplikacji mogą być wyższe ze względu na porowatość i nierówności podłoża, straty podczas nanoszenia itp.



Gładka, szybkowiążąca posadzka dekoracyjna



Szybkowiążąca posadzka z posypką



### 2.3 Posadzka Sikafloor®-15 Pronto z posypką

*Posadzka z posypką ~ 2 ÷ 4 mm do pomieszczeń wewnętrznych i powierzchni zewnętrznych, odporna na obciążenia punktowe, przekrywająca zarysowania:*

Gruntowanie:	1 x Sikafloor®-10 / -11 / -13 Pronto
Warstwa pośrednia:	1 x Sikafloor®-15 Pronto
Posypka:	piasek kwarcowy (0,7 – 1,2 mm) lub barwiony piasek kwarcowy (0,6 – 1,2 mm), posypka z nadmiarem
Zamknięcie:	1 ÷ 2 x Sikafloor®-18 Pronto

*Elastyczna posadzka z posypką ~ 3 ÷ 4 mm do pomieszczeń wewnętrznych i powierzchni zewnętrznych:*

Gruntowanie:	1 x Sikafloor®-10 / -11 / -13 Pronto
Membrana:	1 x Sikafloor®-15 Pronto
Warstwa pośrednia:	1 x Sikafloor®-14 Pronto
Posypka:	piasek kwarcowy (0,7 – 1,2 mm) lub barwiony piasek kwarcowy (0,6 – 1,2 mm), posypka z nadmiarem
Zamknięcie:	1 ÷ 2 x Sikafloor®-18 Pronto

*Posadzka z posypką ~ 3 ÷ 4 mm do pomieszczeń wewnętrznych i powierzchni zewnętrznych, zbrojona:*

Gruntowanie:	1 x Sikafloor®-10 / -11 / -13 Pronto
Warstwa pośrednia:	1 x Sikafloor®-15 Pronto
Włóknina:	Sikalastic®-120 Fleece
Warstwa zamykająca:	1 x Sikafloor®-15 Pronto
Warstwa ścieralna:	1 x Sikafloor®-15 Pronto
Posypka:	piasek kwarcowy (0,7 – 1,2 mm) lub barwiony piasek kwarcowy (0,6 – 1,2 mm), posypka z nadmiarem
Zamknięcie:	1 ÷ 2 x Sikafloor®-18 Pronto

*Posadzka z posypką ~ 3 ÷ 4 mm do chłodni:*

Gruntowanie:	1 x Sikafloor®-10 / -11 / -13 Pronto
Warstwa pośrednia:	1 x Sikafloor®-15 Pronto
Posypka:	piasek kwarcowy (0,7 – 1,2 mm) lub barwiony piasek kwarcowy (0,6 – 1,2 mm), posypka z nadmiarem
Zamknięcie:	1 ÷ 2 x Sikafloor®-17 Pronto

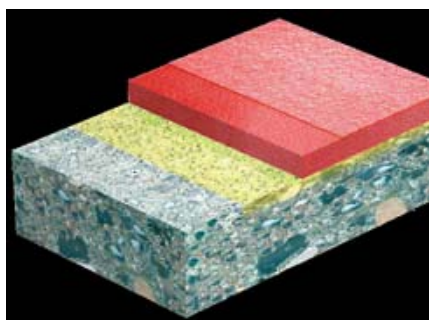
Construction



## 2.4 Zużycie materiałów posadzka Sikafloor®-15 Pronto z posypką

Warstwa	Materiał	Zużycie
Gruntowanie	Sikafloor®-10 / -11 / -13 Pronto	0,4 ÷ 0,5 kg/m <sup>2</sup>
Warstwa pośrednia z posypką z piasku kwarcowego lub barwionego piasku kwarcowego (grubość warstwy ~ 3 ÷ 4 mm)	Sikafloor®-15 Pronto z wypełniaczem, utwardzaczem i (opcjonalnie) barwnikiem (patrz tabela mieszania w KI)  posypka z piasku kwarcowego lub barwionego piasku kwarcowego	3,0 ÷ 4,0 kg/m <sup>2</sup>  ~ 4,0 kg/m <sup>2</sup>
Membrana (grubość warstwy ~ 2 mm) i warstwa pośrednia z posypką z piasku kwarcowego lub barwionego piasku kwarcowego (grubość warstwy ~ 2 ÷ 3 mm)	Sikafloor®-15 Pronto z wypełniaczem, utwardzaczem i (opcjonalnie) barwnikiem (patrz tabela mieszania w KI)  Sikafloor®-14 Pronto z wypełniaczem, utwardzaczem i (opcjonalnie) barwnikiem (patrz tabela mieszania w KI)  posypka z piasku kwarcowego lub barwionego piasku kwarcowego	3,5 kg/m <sup>2</sup>  3,5 ÷ 5,0 kg/m <sup>2</sup>  ~ 4,0 kg/m <sup>2</sup>
Warstwa zbrojona (warstwa pośrednia, włóknina i warstwa zamykająca) z posypką z piasku kwarcowego lub barwionego piasku kwarcowego (grubość warstwy ~ 2 ÷ 3 mm)	Sikafloor®-15 Pronto (1 część wagowo) Sikafloor®-Pronto Filler (1 część wagowo)  Sikalastic®-120 Fleece  Sikafloor®-15 Pronto Sikafloor®-Pronto Filler (1 część wagowo)	~ 2,0 kg/m <sup>2</sup> (1,0 kg Sikafloor®-15 Pronto + 1,0 kg Sikafloor®-Pronto Filler)    ~ 2,0 kg/m <sup>2</sup> (1,0 kg Sikafloor®-15 Pronto + 1,0 kg Sikafloor®-Pronto Filler)
Zamknięcie (pomieszczenia wewnętrzne i zewnętrznie zewnętrzne)	Sikafloor®-18 Pronto (z pigmentem, jeżeli wymagane)	~ 0,4 kg/m <sup>2</sup> ~ 0,4 kg/m <sup>2</sup> (maks. 0,8 kg/m <sup>2</sup> w dwóch warstwach)
Zamknięcie (pomieszczenia stałe lub czasowo (>25% mokre))	Sikafloor®-17 Pronto (z pigmentem, jeżeli wymagane)	pierwsza warstwa: 0,5 ÷ 0,6 kg/m <sup>2</sup>  druga warstwa: 0,3 ÷ 0,4 kg/m <sup>2</sup> (opcjonalnie)

Podano wartości teoretyczne. Rzeczywiste zużycia w czasie aplikacji mogą być wyższe ze względu na porowatość i nierówności podłoża, straty podczas nanoszenia itp.



Szybkowiążąca, przekrywająca zarysowania posadzka z posypką



Szybkowiążąca, elastomerowa posadzka z posypką



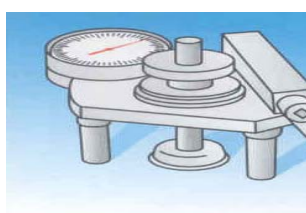
### 3. Wymagania dotyczące podłoża

#### 3.1 Wytrzymałość na ściskanie i odrywanie

Podłoże betonowe musi mieć odpowiednią wytrzymałość na ściskanie (minimum 25 MPa) a minimalna wartość wytrzymałości na odrywanie badana metodą pull-off musi wynosić 1,5 MPa.

Powierzchnia musi być czysta, sucha i oczyszczona z niezwiązanych cząstek, olejów, smarów, tłuszczu, starych powłok itp.

W razie wątpliwości należy wykonać pole próbne.



Badanie podłoża  
Wytrzymałość na odrywanie pull-off > 1,5 MPa.  
Aparatura badawcza np. Proceq, Dyna.

#### 3.2 Wilgotność

Przed aplikacją materiałów należy sprawdzić wilgotność podłoża (< 4% wagowo), wilgotność względną powietrza i temperaturę punktu rosy.



Pomiar wilgotności podłoża:  
Wilgotność podłoża < 4% wagowo.  
Narzędzia pomiarowe np. miernik wilgotności Sika Tramex.





Miernik wilgotności  
Sika Tramex

Negatywny wynik badania wg  
ASTM D 4263 (test folią PE)

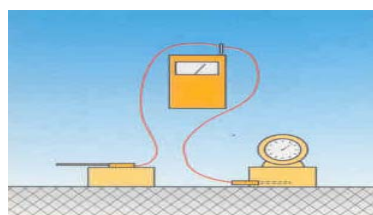


< 4% wagowo gdy  
gruntujemy podłoże mate-  
riałami Sikafloor® -10 Pronto /  
- 11 / 13 Pronto

### 3.3 Temperatura podłoża i otoczenia

Temperatura podłoża i otoczenia (w zależności od stosowanych materiałów, patrz odpowiednie KI):

- Minimum:  $-10^{\circ}\text{C}$  (ale co najmniej  $3^{\circ}\text{C}$  wyższa od temperatury punktu rosy).
- Maksimum:  $+30^{\circ}\text{C}$ .



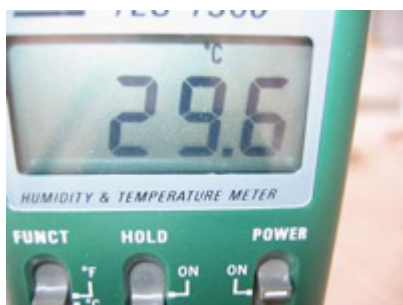
Sprawdzanie warunków otoczenia:  
Temperatura podłoża min.  $3^{\circ}\text{C}$  powyżej  
temperatury punktu rosy  
Narzędzia pomiarowe np. termometr, higrometr,  
tabela temperatury punktu rosy.

### Temperatura podłoża:



Temperatura podłoża musi być pomiędzy  $-10^{\circ}\text{C}$  i  $+30^{\circ}\text{C}$ , w zależności od stosowanego materiału (patrz odpowiednie KI).

### Temperatura otoczenia:



Temperatura otoczenia poniżej  $30^{\circ}\text{C}$

### Wilgotność względna powietrza:



Wilgotność względna powietrza maksimum 80%

Uwaga: Prędkość reakcji chemicznych zależy od temperatury. W wyższych temperaturach szybkość reakcji chemicznych ulega znacznemu przyśpieszeniu.

Uwaga na kondensację!  
Temperatura podłoża musi być zawsze, o co najmniej  $3^{\circ}\text{C}$  wyższa od temperatury punktu rosy.

Construction



## 4. Przygotowanie podłoża

Podłoże betonowe musi być oczyszczone mechanicznie np. metodą strumieniowo-ścierną. Należy usunąć fragmenty podłoża o niewystarczającej wytrzymałości, mleczko cementowe, pozostałości starych powłok. Przed rozpoczęciem prac należy upewnić się, że podłoże ma odpowiednią fakturę, jest suche i oczyszczone z mleczka cementowego, olejów, tłuszczu, luźnych cząstek i innych zanieczyszczeń. Przed aplikacją materiałów podłoże należy odpylić i odkurzyć za pomocą szczotki i/lub odkurzacza.

Słaby beton musi zostać usunięty a uszkodzenia powierzchni takie jak np. pustki powietrzne odsłonięte.

Większe nierówności podłoża muszą zostać zeszlifowane a ubytki i nieciągłości muszą być naprawione przy zastosowaniu materiałów Sikafloor<sup>®</sup>, Sikadur<sup>®</sup> lub Sikagard<sup>®</sup>.

W celu uzyskania równej powierzchni podłoże musi być zagruntowane i wyrównane.

Wybór sposobu przygotowania podłoża zależy od stanu podłoża, ograniczeń środowiskowych i możliwości sprzętowych. Metoda musi być wybrana na podstawie efektów oczyszczenia sprawdzonych na polach próbnych i zaakceptowana przez Inwestora.



Obróbka strumieniowo-ścierna



Odkurzanie podłoża



Przygotowanie podłoża:  
np. metodą strumieniowo-ścierną.  
Wyposażenie np. Blastrac.

Celem usunięcia mleczka cementowego podłoże betonowe musi zostać oczyszczone mechanicznie np. metodą strumieniowo-ścierną. Należy uzyskać powierzchnię o otwartej teksturze.

Przed aplikacją materiału podłoże należy odpylić i odkurzyć przy użyciu szczotki lub odkurzacza, aby usunąć pył, luźne, niezwiązane cząstki i pozostałe zanieczyszczenia.



Oczyszczone podłoże

Podłoże musi być czyste, suche i oczyszczone ze wszystkich zanieczyszczeń jak np. brud, oleje, tłuszcze, stare powłoki, itp.



Uszkodzenia podłoża takie jak: rysy, nieciągłości, ubytki muszą zostać naprawione materiałami SikaTop®, Sika® MonoTop®, Sikafloor®, Sikadur® lub Sikagard®.

W razie wątpliwości należy wykonać pole próbne.

## 5. Mieszanie materiałów systemu Sikafloor®-Pronto

### 5.1 Mieszanie materiałów w beczkach 200 kilogramowych



Wózek do przewozu beczek



Pneumatyczny mieszalnik do mieszania materiałów w beczkach

Rozlewanie materiałów na mniejsze porcje jest łatwiejsze przy pomocy zaworu i wagi.



Operowanie dwustukilogramowymi beczkami jest łatwiejsze przy pomocy „wózków do beczek”.



Wózek do aplikacji materiałów



Czujnik mieszania

**Uwaga:** Mieszać składnik A wolnoobrotową elektryczną lub pneumatyczną mieszarką bębnową (300 - 400 obrotów na minutę), przez co najmniej 3 minuty przed rozlaniem na mniejsze porcje. Poprawność wymieszania sprawdzić przy pomocy czujnika mieszania Sika. Stosować wózek do beczek, aby ułatwić pracę personelu.

## 5.2 Mieszanie mniejszych ilości materiałów



Wymieszać dokładnie składnik A (żywica).



Dodać wypełniacz Sikafloor®-Pronto Filler, i (jeżeli wymagane) barwnik Sika®-Pronto Pigment (patrz KI).

Aby ułatwić pracę można podzielić opakowanie 25 kg na dwie części po 12,5 kg (zgodnie z tabelą mieszania, patrz KI). Zawsze należy ważyć składniki.





Mieszać dokładnie składniki wolnoobrotowym mieszadłem elektrycznym (300 - 400 obrotów na minutę).



Mieszać przez co najmniej 3 minuty aż do uzyskania jednorodnej mieszanki.

Należy unikać długiego mieszania, aby nie spowodować napowietrzenia mieszanki.



Kiedy mieszanka będzie jednorodna dodać odpowiednią ilość utwardzacza.



Mieszać całość kolejną minutę.

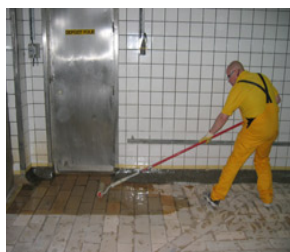
## 6. Gruntowanie podłoża materiałem **Sikafloor®-10 / -11 / -13 Pronto**

Przed aplikacją materiału gruntującego należy sprawdzić czy spełnione są wymagania dotyczące stanu podłoża takie jak: temperatura podłoża, wilgotność (patrz rozdział 5). Gruntowanie podłoża materiałem **Sikafloor®-10 / -11/ -13 Pronto** można wykonywać, gdy wilgotność podłoża spełnia warunek poniżej 4% wagowo (metody badania: Sika-Tramex, pomiar metodą CM, suszenie w piecu, negatywny wynik badania z folię PE wg ASTM). W przypadku wilgotności podłoża powyżej 4%, należy zastosować system Sikafloor® EpoCem® jako czasową barierę przeciwwilgociową (patrz odpowiednie KI).

Nakładać wymieszany materiał wałkiem zwracając uwagę, aby dokładnie nasączyć podłoże nie powodując powstawania kałuż i zastoisk na powierzchni. Przy planowaniu prac należy uwzględnić czas przydatności do użycia materiałów (15 minut w temp. +30°C).

Narzędzia należy od razu po użyciu umyć rozcieńczalnikiem C (Thinner C). Utwardzony lub związany materiał można usunąć jedynie mechanicznie.

Świeżo ułożony **Sikafloor®-10 / -11 / -13 Pronto** musi być chroniony przed wilgocią, kondensacją pary wodnej i bezpośrednim działaniem wody (deszcz), przez co najmniej 24 godziny. Warstwa wyrównawcza z zaprawy z materiału Sikafloor®-10 / -11 / -13 Pronto, bez dodatkowego zabezpieczenia, nie powinna być często i/lub stale obciążona wodą.



Stosowanie Sikafloor®-10 Pronto do gruntowania „trudnych” podłoży takich jak np.: płytki ceramiczne.



Stosowanie Sikafloor®-11 Pronto do gruntowania zwykłych i chłonnych podłoży. Nakładać pędzlem, wałkiem lub zacieraczką z taśmą gumową.





Sikafloor®-13 Pronto nakładać pędzlem, wałkiem lub zacieraczką z taśmą gumową i dokładnie wetrzeć w przygotowane podłoże.

## 7. Wykonanie warstwy wyrównawczej

Nanieść materiał gruntujący **Sikafloor®-10 / -11 / -13 Pronto** na właściwie przygotowane podłoże, w ilości od 0,4 do 0,5 kg/m<sup>2</sup>, przy pomocy pędzla, wałka lub zacieraczki z taśmą gumową. Należy upewnić się, że uzyskano jednorodną, ciągłą powłokę, jeżeli to konieczne nanieść drugą warstwę.

Wymieszać dokładnie składnik A materiału **Sikafloor®-14 / -15 Pronto**, następnie dodać odpowiednią ilość utwardzacza i mieszać jeszcze przez minutę.

Przełać całość materiału do nowego pojemnika i zamieszać ponownie aż do uzyskania jednorodnej konsystencji. Należy unikać długiego mieszania, aby nie spowodować napowietrzenia mieszanki.

Teoretyczne zużycie materiałów do wykonania gruntowania i warstw wyrównawczych zawarto w tabeli poniżej:

Warstwa	Materiał	Zużycie
Gruntowanie	Sikafloor®-10 / -11 / -13 Pronto	0,4 – 0,5 kg/m <sup>2</sup>
Zaprawa wyrównawcza (szorstkość podłoża maks. 3 mm)	Sikafloor®-14 Pronto (1 część wagowo) bez wypełniacza Sikafloor®-Pronto Filler piasek kwarcowy 0,1 – 0,3 mm (1,5 – 2,0 części wagowo) Extender T (0,01 – 0,02 części wagowo)	~ 1,5 kg/m <sup>2</sup> /mm (0,5 kg składnik A + 1 kg piasek kwarcowy + 0,01 kg Extender T)
Zaprawa wyrównawcza (szorstkość podłoża powyżej 3 mm)	Sikafloor®-15 Pronto (1 część wagowo) Sikafloor®-Pronto Filler (2 części wagowo)	~ 1,6 kg/m <sup>2</sup> /mm (0,5 kg składnik A + 1 kg Sikafloor®-Pronto Filler)







Przykład:

Wykonywanie warstwy wyrównawczej z materiału Sikafloor®-15 Pronto na istniejącej posadzce z płytek.

Narzędzia należy od razu po użyciu umyć rozcieńczalnikiem C (Thinner C). Utwardzony lub związany materiał można usunąć jedynie mechanicznie.

## 8. Mieszanie Sikafloor®-14 / -15 Pronto



Stanowisko mieszania:

Przed rozpoczęciem mieszania należy przygotować wszystkie potrzebne materiały tak, aby były łatwo dostępne.

Wymieszać mechanicznie składnik A. Stopniowo dodawać składnik B, cały czas mieszając. Po dodaniu wymaganej ilości składnika B do składnika A mieszać całość przez 2 minuty aż do uzyskania jednorodnej mieszanki.

Do wymieszanych składników A i B dodać piasek kwarcowy o uziarnieniu 0,1 – 0,3 mm i mieszać całość przez kolejne 2 minuty aż do uzyskania jednorodnej mieszanki.

Następnie mieszankę przelać do czystego pojemnika i ponownie krótko zamieszać.

Należy unikać długiego mieszania, aby nie spowodować napowietrzenia mieszanki.





Wymieszać dokładnie składnik A, następnie dodać Sikafloor®-Pronto Filler, i (jeżeli wymagane) Sika®-Pronto Pigment (mieszanie pigmentu patrz KI).

**Uwaga:** Patrz rozdział 5, wymagania dotyczące procedury mieszania, które są analogiczne jak dla materiału Sikafloor-156 / -161.

## 9. Nakładanie Sikafloor®-14 / -15 Pronto

**Sikafloor®-14 / -15 Pronto** rozlać na powierzchnię, rozprowadzić równomiernie pacą ząbkowaną. Natychmiast po ułożeniu walcować wałkiem okolcowanym w jednym kierunku, aby uzyskać wymaganą grubość warstwy i usunąć uwięzione powietrze. Natychmiast posypać piaskiem kwarcowym.

**Uwaga:** Posypkę z piasku wykonać w kilku etapach: ułożoną warstwę z materiału Sikafloor®-14 / -15 Pronto najpierw posypać nieznacznie, dopiero potem z nadmiarem. Zapewni to równomierne rozprowadzenie piasku i uniemożliwi przemieszczanie się materiału.

Wielobarwne wykończenie powierzchni można uzyskać poprzez wykonanie posypki z barwionych grysów lub barwionego piasku kwarcowego. (Kompatybilność barwionych grysów z polimetakrylanem metylu (PMMA) musi być sprawdzona przed zastosowaniem).

Materiał wiąże bardzo szybko i dlatego należy go aplikować metodą "mokre na mokre", aby uzyskać posadzkę bezspoinową.

Narzędzia należy od razu po użyciu umyć rozcieńczalnikiem C (Thinner C). Utwardzony lub związany materiał można usunąć jedynie mechanicznie.



Sikafloor®-14 / -15 Pronto rozlać na powierzchnię ...



... i rozprowadzić przy pomocy pacy  
ząbkowanej.



Natychmiast po rozłożeniu wykonać  
posypkę z piasku kwarcowego.

## 10. Mieszanie Sikafloor®-16 / -17 / -18 Pronto

Wymieszać dokładnie składnik A, następnie dodać odpowiednią ilość utwardzacza i mieszać jeszcze przez minutę.

Materiał barwiony: Wymieszać dokładnie składnik A. Osobno wymieszać wymaganą ilość Sika®-Pronto Pigment z taką samą ilością składnika A, przy użyciu specjalnej końcówki mieszającej - disolwera. Mieszać pozostałą część składnika A z mieszanką żywicy z pigmentem (całkowita zawartość pigmentu w mieszance = 10%) przez co najmniej 3 minuty. Następnie dodać utwardzacz i mieszać przez kolejną minutę.

Należy unikać długiego mieszania, aby nie spowodować napowietrzenia mieszanki.

Aby ułatwić pracę można podzielić opakowanie 25 kg na dwie części po 12,5 kg (zgodnie z tabelą mieszania, patrz KI). Zawsze należy ważyć składniki.

Narzędzia należy od razu po użyciu umyć rozcieńczalnikiem C (Thinner C). Utwardzony lub związany materiał można usunąć jedynie mechanicznie.



Wymieszać dokładnie składnik A,  
następnie dodać odpowiednią ilość  
utwardzacza i mieszać jeszcze przez  
minutę.



Materiał barwiony: Wymieszać dokładnie składnik A. Osobno wymieszać wymaganą ilość Sika®-Pronto Pigment z taką samą ilością składnika A, przy użyciu specjalnej końcówki mieszającej - disolwera. Mieszać pozostałą część składnika A z mieszanką żywicy z pigmentem (całkowita zawartość pigmentu w mieszance = 10%) przez co najmniej 3 minuty.



Następnie dodać utwardzacz i mieszać przez kolejną minutę.

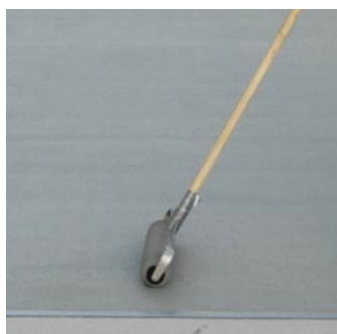
Należy unikać długiego mieszania, aby nie spowodować napowietrzenia mieszanki.

## 11. Nakładanie Sikafloor®-16 / -17 / -18 Pronto

Natychmiast po wymieszaniu rozlać Sikafloor®-16 / -17 / -18 Pronto na podłoże i rozprowadzić równomiernie za pomocą „nie mechającego się” nylonowego wałka z krótkim włosiem lub zacieraczki z taśmą gumową.

Aby uzyskać posadzkę bezspoinową należy kolejną partię materiału nakładać na „moką krawędź” poprzedniej partii materiału.

Narzędzia należy od razu po użyciu umyć rozcieńczalnikiem C (Thinner C). Utwardzony lub związany materiał można usunąć jedynie mechanicznie.



Rozprowadzić równomiernie za pomocą „nie mechającego się” nylonowego wałka z krótkim włosiem lub ....



... zacieraczki z taśmą gumową.

## 12. Warstwa zbrojona

*Warstwa zbrojona:*

Materiał **Sikafloor®-15 Pronto** z wypełniaczem **Sikafloor®-Pronto Filler** rozlać na podłoże i rozprowadzić równomiernie za pomocą zacieraczki z taśmą gumową. Natychmiast po ułożeniu walcować wałkiem okolcowanym w jednym kierunku, aby uzyskać wymaganą grubość warstwy i usunąć uwięzione powietrze.

Po ułożeniu materiału **Sikafloor®-15 Pronto** rozwinąć pas włókniny **Sikalastic®-120 Fleece** i wcisnąć w mokrą żywicę usuwając uwięzione powietrze przy pomocy wałka z pokryciem o strukturze owczego runa. Minimalny zakład pomiędzy paskami włókniny powinien wynosić 50mm.

Nałożyć metodą "mokre na mokre" warstwę zamykającą z materiału **Sikafloor®-15 Pronto** z wypełniaczem **Sikafloor®-Pronto Filler** przy pomocy wałka z pokryciem o strukturze owczego runa, aby uzyskać pełne nasycenie żywicą pasków włókniny.

Narzędzia należy od razu po użyciu umyć rozcieńczalnikiem C (Thinner C). Utwardzony lub związany materiał można usunąć jedynie mechanicznie.



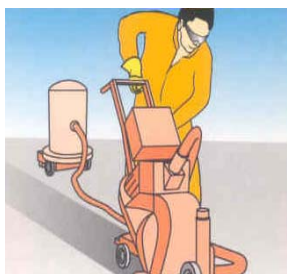
Po ułożeniu materiału **Sikafloor®-15 Pronto** rozwinąć pas włókniny **Sikalastic®-120 Fleece** i wcisnąć w mokrą żywicę usuwając uwięzione powietrze przy pomocy wałka z pokryciem o strukturze owczego runa. Minimalny zakład pomiędzy paskami włókniny powinien wynosić 50mm.



Należy metodą "mokre na mokre" warstwę zamykającą z materiału **Sikafloor®-15 Pronto** z wypełniaczem **Sikafloor®-Pronto Filler** przy pomocy wałka z pokryciem o strukturze owczego runa, aby uzyskać pełne nasycenie żywicą pasków włókniny.

### 13. Narzędzia i wyposażenie

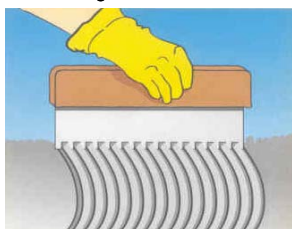
Aby uzyskać najwyższą jakość posadzki do jej wykonania wymagane jest stosowanie profesjonalnego wyposażenia takiego jak: pneumatyczne urządzenie do obróbki strumieniowo-ściernej, szlifierka, frezarka itp.



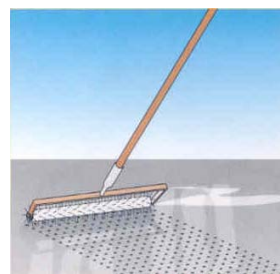
Przygotowanie podłoża:  
Obróbka strumieniowo-ścierna lub inna metoda mechaniczna np.: Blastrac



Nakładanie warstwy gruntującej:  
Sikafloor®-10 / -13 Pronto wałkiem lub szczotką o średnim lub długim włosiu np.: Polyplan.



Rozkładanie Sikafloor®-14 / -15 Pronto pacą ząbkowaną np.: Polyplan paca ząbkowana 5/7 mm.



Odpowietrzanie: okolcowany wałek np.: Polyplan.

#### Zalecani dostawcy urządzeń:

PPW-Polyplan-Werkzeuge GmbH

[www.polyplan.com](http://www.polyplan.com)

Techno-Werkzeuge A.E. Vertriebs GmbH

[www.techno-vertrieb.de](http://www.techno-vertrieb.de)

Korbach Werkzeug Co.GmbH & Co.KG.  
Pajarito-Werkzeugfabrik

[www.pajarito.de](http://www.pajarito.de)

**Sika Poland Sp. z o.o.** / ul. Karczunkowska 89 / 02-871 Warszawa  
Tel.: +48 22 31 00 700 / Fax: +48 22 31 00 800  
E-Mail: [sika.poland@pl.sika.com](mailto:sika.poland@pl.sika.com)

## 14. Czyszczenie i utrzymanie

Przygotowanie i stosowanie programu czyszczenia i utrzymania posadzki systemu Sikafloor firmy Sika zapewni długoletnią wysoką jakość i funkcjonalność posadzki.

Po wykonaniu posadzki i jej utwardzeniu, przed rozpoczęciem użytkowania, posadzkę należy umyć przy pomocy odpowiednich środków i narzędzi przeznaczonych do czyszczenia posadzek.



### Czyszczenie posadzki:

Przed rozpoczęciem mycia należy zamieść całą powierzchnię, aby usunąć wszystkie luźne zanieczyszczenia.

Ocenić wizualnie czy na posadzce są plamy oleju, ślady butów lub opon wózków widłowych. Aby łatwiej je usunąć nanieść na zanieczyszczone miejsca, przemysłowe środki czyszczące rozcieńczone w wodzie i pozostawić na 5 do 10 minut.

Powierzchnia posadzki musi być myta za pomocą łagodnych lub mocniejszych zasadowych środków czyszczących. Zastosowany sprzęt oraz metody mycia zależą od wielkości powierzchni i dostępnej siły roboczej. W pomieszczeniach o wysokich wymaganiach czystości posadzka powinna być czyszczona przez profesjonalną firmę czyszczącą. Jej przedstawiciele powinni mieć wiedzę i doświadczenie tak, aby zawsze prawidłowo konserwować posadzkę **Sikafloor®**.

### Ocena przed użytkowaniem:

Przed użytkowaniem należy ocenić czy posadzka jest oczyszczona zgodnie z wymaganiami i czy wszystkie zanieczyszczenia zostały usunięte.



### Środki ostrożności:

Należy zachować ostrożność przy ustawianiu wyposażenia (regałów, mebli, itp.) na wykonanej posadzce, aby ograniczyć możliwość jej uszkodzenia czy zadrapania. Również przesuwanie ciężkich przedmiotów może powodować uszkodzenia powierzchni. Wózki widłowe powinny być kierowane ostrożnie, aby unikać pozostawiania na posadzce śladów opon.

### Konserwacja w trakcie użytkowania posadzki:

Stosowanie właściwego programu czyszczenia i konserwacji posadzki pozwoli na utrzymanie posadzki w dobrym stanie.

W przypadku posadzek o wysokim połysku możliwe jest zastosowanie akrylowej powłoki ochronnej, która poprawia odporność i wytrzymałość powierzchni, umożliwia usuwanie rys i plam, poprawia właściwości antypoślizgowe posadzki utrzymując wysoki połysk powierzchni.

Posadzka z powłoką ochronną wymaga regularnego mycia przy użyciu neutralnych lub łagodnych, zasadowych środków czyszczących zależnie od rodzaju i stopnia zabrudzenia.

Zużyta lub uszkodzona powłokę ochronną można uzupełnić poprzez nałożenie nowej warstwy powłoki. Jeżeli takie uzupełnienia będą wykonywane, czasami może być konieczne całkowite usunięcie powłoki ochronnej i wykonanie nowej warstwy na całej powierzchni posadzki.

### Plamy:

Wszelkie plamy, zacieki, zachlapania należy usuwać natychmiast po ich powstaniu, nie tylko ze względu na ochronę zdrowia, ale pozwala to także utrzymać estetyczny wygląd posadzki. Po usunięciu plamy cała posadzka powinna zostać umyta, przy pomocy zwykle stosowanych środków czyszczących. Jeżeli na posadzce była stosowana dodatkowa powłoka ochronna należy ocenić jej stan. Jeżeli została usunięta należy zastosować ją ponownie tak szybko jak to możliwe.

### Pamiętaj:

Umyj posadzkę przed rozpoczęciem użytkowania.

- Uważaj podczas montażu wyposażenia itd..
- Stosuj dodatkową powłokę ochronną nadającą połysk.
- Regularnie myj posadzkę odpowiednimi środkami czystości, w razie potrzeby stosując właściwy sprzęt.
- Usuwać plamy, zacieki, zachlapania.

Stosowanie powyższych warunków pozwoli na utrzymanie posadzki systemu **Sikafloor®** w dobrym stanie nawet podczas jej intensywnego użytkowania.







Warunki czyszczenia posadzek Sikafloor środkami czyszczącymi firmy Kärcher (dostępne na stronie [www.sika.com](http://www.sika.com)):

Construction












**Sikafloor® - Cleaning Regime  
with cleaning agents from Kärcher**

KÄRCHER	Polymers cleaning				Alkaline cleaning			
	alkali	alkaline	alkali	alkaline	alkali	alkaline	alkali	alkaline
Alfred Kärcher GmbH & Co. KG Postfach 23 02 22 D-71364 Winnenden, Germany <a href="http://www.kaercher.com">www.kaercher.com</a> Telefon: +49 71 55-14 22 12								
Description: Kärcher 800 731 800 732 800 733 800 734 800 735 800 736 800 737 800 738 800 739 800 740 800 741 800 742 800 743 800 744 800 745 800 746 800 747 800 748 800 749 800 750 800 751 800 752 800 753 800 754 800 755 800 756 800 757 800 758 800 759 800 760 800 761 800 762 800 763 800 764 800 765 800 766 800 767 800 768 800 769 800 770 800 771 800 772 800 773 800 774 800 775 800 776 800 777 800 778 800 779 800 780 800 781 800 782 800 783 800 784 800 785 800 786 800 787 800 788 800 789 800 790 800 791 800 792 800 793 800 794 800 795 800 796 800 797 800 798 800 799 800 800 801 800 802 800 803 800 804 800 805 800 806 800 807 800 808 800 809 800 810 800 811 800 812 800 813 800 814 800 815 800 816 800 817 800 818 800 819 800 820 800 821 800 822 800 823 800 824 800 825 800 826 800 827 800 828 800 829 800 830 800 831 800 832 800 833 800 834 800 835 800 836 800 837 800 838 800 839 800 840 800 841 800 842 800 843 800 844 800 845 800 846 800 847 800 848 800 849 800 850 800 851 800 852 800 853 800 854 800 855 800 856 800 857 800 858 800 859 800 860 800 861 800 862 800 863 800 864 800 865 800 866 800 867 800 868 800 869 800 870 800 871 800 872 800 873 800 874 800 875 800 876 800 877 800 878 800 879 800 880 800 881 800 882 800 883 800 884 800 885 800 886 800 887 800 888 800 889 800 890 800 891 800 892 800 893 800 894 800 895 800 896 800 897 800 898 800 899 800 900 901 902 903 904 905 906 907 908 909 910 911 912 913 914 915 916 917 918 919 920 921 922 923 924 925 926 927 928 929 930 931 932 933 934 935 936 937 938 939 940 941 942 943 944 945 946 947 948 949 950 951 952 953 954 955 956 957 958 959 960 961 962 963 964 965 966 967 968 969 970 971 972 973 974 975 976 977 978 979 980 981 982 983 984 985 986 987 988 989 990 991 992 993 994 995 996 997 998 999 1000								
Sikafloor products in combination with the recommended cleaning agents								
<b>Resin based Flooring</b>								
Sikafloor-Primo 111 114 + Color Floor 116	X	X	X	X	X	X	X	X
Sikafloor-Primo 1216, Sikafloor-GR 117 119	X	X	X	X	X	X	X	X
Sikafloor-220 222	X	X	X	X	X	X	X	X
Sikafloor-300 302	X	X	X	X	X	X	X	X
Sikafloor-300 302 304 306 308 310 312 314 316 318 320 322 324 326 328 330 332 334 336 338 340 342 344 346 348 350 352 354 356 358 360 362 364 366 368 370 372 374 376 378 380 382 384 386 388 390 392 394 396 398 400 402 404 406 408 410 412 414 416 418 420 422 424 426 428 430 432 434 436 438 440 442 444 446 448 450 452 454 456 458 460 462 464 466 468 470 472 474 476 478 480 482 484 486 488 490 492 494 496 498 500 502 504 506 508 510 512 514 516 518 520 522 524 526 528 530 532 534 536 538 540 542 544 546 548 550 552 554 556 558 560 562 564 566 568 570 572 574 576 578 580 582 584 586 588 590 592 594 596 598 600 602 604 606 608 610 612 614 616 618 620 622 624 626 628 630 632 634 636 638 640 642 644 646 648 650 652 654 656 658 660 662 664 666 668 670 672 674 676 678 680 682 684 686 688 690 692 694 696 698 700 702 704 706 708 710 712 714 716 718 720 722 724 726 728 730 732 734 736 738 740 742 744 746 748 750 752 754 756 758 760 762 764 766 768 770 772 774 776 778 780 782 784 786 788 790 792 794 796 798 800 802 804 806 808 810 812 814 816 818 820 822 824 826 828 830 832 834 836 838 840 842 844 846 848 850 852 854 856 858 860 862 864 866 868 870 872 874 876 878 880 882 884 886 888 890 892 894 896 898 900 902 904 906 908 910 912 914 916 918 920 922 924 926 928 930 932 934 936 938 940 942 944 946 948 950 952 954 956 958 960 962 964 966 968 970 972 974 976 978 980 982 984 986 988 990 992 994 996 998 1000								
<b>Wall Coatings</b>								
SikaWall-1000 1001 1002 1003 1004 1005 1006 1007 1008 1009 1010 1011 1012 1013 1014 1015 1016 1017 1018 1019 1020 1021 1022 1023 1024 1025 1026 1027 1028 1029 1030 1031 1032 1033 1034 1035 1036 1037 1038 1039 1040 1041 1042 1043 1044 1045 1046 1047 1048 1049 1050 1051 1052 1053 1054 1055 1056 1057 1058 1059 1060 1061 1062 1063 1064 1065 1066 1067 1068 1069 1070 1071 1072 1073 1074 1075 1076 1077 1078 1079 1080 1081 1082 1083 1084 1085 1086 1087 1088 1089 1090 1091 1092 1093 1094 1095 1096 1097 1098 1099 1100 1101 1102 1103 1104 1105 1106 1107 1108 1109 1110 1111 1112 1113 1114 1115 1116 1117 1118 1119 1120 1121 1122 1123 1124 1125 1126 1127 1128 1129 1130 1131 1132 1133 1134 1135 1136 1137 1138 1139 1140 1141 1142 1143 1144 1145 1146 1147 1148 1149 1150 1151 1152 1153 1154 1155 1156 1157 1158 1159 1160 1161 1162 1163 1164 1165 1166 1167 1168 1169 1170 1171 1172 1173 1174 1175 1176 1177 1178 1179 1180 1181 1182 1183 1184 1185 1186 1187 1188 1189 1190 1191 1192 1193 1194 1195 1196 1197 1198 1199 1200								
<b>Cementitious Floorings</b>								
SikaFloor-CorClear	X	X	X	X	X	X	X	X
SikaFloor-CorClear 2-HybridFloor-Primo 1130	X	X	X	X	X	X	X	X
SikaFloor-CorClear 2-HybridFloor-CorClear 20	X	X	X	X	X	X	X	X
SikaFloor-CorClear 2-HybridFloor-Primo 112	X	X	X	X	X	X	X	X
SikaFloor-CorClear 316	X	X	X	X	X	X	X	X
SikaFloor-CorClear 318	X	X	X	X	X	X	X	X
SikaFloor-CorClear 319 3-HybridFloor-CorClear 31 B	X	X	X	X	X	X	X	X

**Recommended cleaning equipment**

Efficiency: m<sup>2</sup>/h (Brush: Standard, red)

BR 40/10	BD/BR 40/25 C	BD/BR 55/40 W	B 90R	BD/BR 90/140 R Bp
< 400 m <sup>2</sup> /h	400-800 m <sup>2</sup> /h	500-1400 m <sup>2</sup> /h	1200-3000 m <sup>2</sup> /h	3000-6000 m <sup>2</sup> /h
				
This unit is designed for use on a large range of floor types. It is ideal for cleaning up to 400 m <sup>2</sup> /h. It has a high speed motor. It is suitable for use on all types of floor.	This unit is designed for use on a large range of floor types. It is ideal for cleaning up to 800 m <sup>2</sup> /h. It has a high speed motor. It is suitable for use on all types of floor.	This unit is designed for use on a large range of floor types. It is ideal for cleaning up to 1400 m <sup>2</sup> /h. It has a high speed motor. It is suitable for use on all types of floor.	This unit is designed for use on a large range of floor types. It is ideal for cleaning up to 3000 m <sup>2</sup> /h. It has a high speed motor. It is suitable for use on all types of floor.	This unit is designed for use on a large range of floor types. It is ideal for cleaning up to 6000 m <sup>2</sup> /h. It has a high speed motor. It is suitable for use on all types of floor.
	BD/BR 45/40 C	BD/BR 55/60 W Bp	BD/BR 75/140 R Bp	BD/BR 100/250 R Bp
	400-1100 m <sup>2</sup> /h	1000-2000 m <sup>2</sup> /h	2500-5000 m <sup>2</sup> /h	4000-11000 m <sup>2</sup> /h
				
	This unit is designed for use on a large range of floor types. It is ideal for cleaning up to 1100 m <sup>2</sup> /h. It has a high speed motor. It is suitable for use on all types of floor.	This unit is designed for use on a large range of floor types. It is ideal for cleaning up to 2000 m <sup>2</sup> /h. It has a high speed motor. It is suitable for use on all types of floor.	This unit is designed for use on a large range of floor types. It is ideal for cleaning up to 5000 m <sup>2</sup> /h. It has a high speed motor. It is suitable for use on all types of floor.	This unit is designed for use on a large range of floor types. It is ideal for cleaning up to 11000 m <sup>2</sup> /h. It has a high speed motor. It is suitable for use on all types of floor.
		BD/BR 65/80 W Bp	BD/BR 120/250 R Bp	
		1500-2500 m <sup>2</sup> /h	5000-15000 m <sup>2</sup> /h	
				
		This unit is designed for use on a large range of floor types. It is ideal for cleaning up to 2500 m <sup>2</sup> /h. It has a high speed motor. It is suitable for use on all types of floor.	This unit is designed for use on a large range of floor types. It is ideal for cleaning up to 15000 m <sup>2</sup> /h. It has a high speed motor. It is suitable for use on all types of floor.	

For further information please contact:

**KÄRCHER**  
 Alfred Kärcher GmbH & Co. KG  
 Alfred-Kärcher-Str. 23-40  
 D-71364 Winnenden, Germany  
[www.kaercher.com](http://www.kaercher.com)  
 Telephone +49 71 55-14 22 12  
 Telefax +49 71 55-14 22 12

Zalecani dostawcy środków czyszczących:

**Alfred Kärcher GmbH & Co. KG**      [www.kaercher.com](http://www.kaercher.com)

**Wetrok AG**      [www.wetrok.de](http://www.wetrok.de)

**JohnsonDiversey**      [www.johnsondiversev.com](http://www.johnsondiversev.com)

**Johannes Kiehl KG**      [www.kiehl-group.com](http://www.kiehl-group.com)



**Sika Poland Sp. z o.o.** / ul. Karczynkowska 89 / 02-871 Warszawa  
 Tel.: +48 22 31 00 700 / Fax: +48 22 31 00 800  
 E-Mail: [sika.poland@pl.sika.com](mailto:sika.poland@pl.sika.com)

## 15. Dodatkowe zalecenia

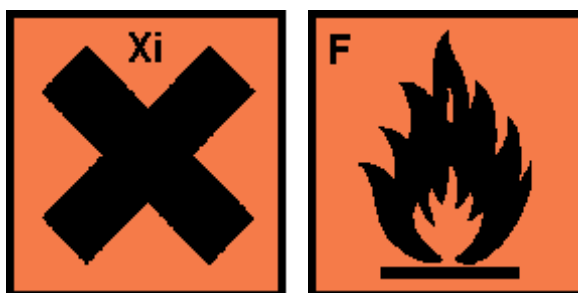
Należy zapoznać się dokładnie z informacjami podanymi w Kartach Informacyjnych stosowanych materiałów, ze szczególnym uwzględnieniem rozdziału „Uwagi do stosowania” tak, aby uniknąć błędów podczas aplikacji.

## 16. Ochrona zdrowia i warunki BHP

Podczas stosowania materiałów należy zapewnić odpowiednią wentylację. Podczas pracy obowiązują ubrania, rękawice i okulary ochronne.

Symbole zagrożenia dla MMA:

Klasyfikacja UE



Drażniący

Łatwopalny

Globalny System Zharmonizowany GHS (Globalised Harmonised Systems)



Xi Drażniący

F Łatwopalny

### Zagrożenia:

Flammable liquid 2

STOT Single 3

Skin irritant 2

Skin sensitization 2

(zapalne ciecze i gazy)

(może powodować podrażnienie dróg oddechowych)

(może powodować reakcję alergiczną skóry)

(działa drażniąco na skórę)



**Graniczna wartość narażenia w miejscu pracy (OEL  
Occupational Exposure Limit)**

„Graniczna wartość stężenia substancji w postaci gazu, oparów, zawiesin w powietrzu, w ciągu normalnego ośmiogodzinnego dnia pracy, przy założeniu 40-godzinnego tygodnia pracy, na której działanie mogą być narażeni w sposób powtarzalny i długotrwały pracownicy bez wywierania niekorzystnych zmian w stanie zdrowia, zgodna z aktualnym stanem wiedzy”.

Dla MMA: 50 ppm(D)

(uwaga: wartość ta może zmieniać się w zależności od wymagań krajowych)

**Próg węchowej wyczuwalności**

Stężenie substancji w powietrzu, przy którym osiągnięty jest próg węchowej wyczuwalności.

Dla MMA: 0,5 ppm

Szczegółowe informacje dostępne są w Karcie Charakterystyki Preparatu Niebezpiecznego i w dokumentacji technicznej.

