

## KARTA INFORMACYJNA PRODUKTU

# Sika AnchorFix<sup>®</sup>-2+ Arctic

Klej do zakotwień przeznaczony do obciążeń od średnich do dużych i stosowania w zimnych strefach klimatycznych

### OPIS PRODUKTU

Sika AnchorFix<sup>®</sup>-2+ Arctic jest dwuskładnikowym, bezrozpuszczalnikowym, nie zawierającym styrenu klejem na bazie epoksydowo-akrylanowej, przeznaczonym do stosowania w zimnych lub arktycznych warunkach klimatycznych.

### ZASTOSOWANIA

Sika AnchorFix<sup>®</sup>-2+ Arctic przeznaczony jest do stosowania przez doświadczonych wykonawców.

Szybkowiązący klej do zakotwień:

- Prętów zbrojeniowych
- Prętów gwintowanych
- Śrub i specjalnych systemów mocowań
- W betonie (z rysami i bez rys)
- W ceglach pełnych
- W stali
- W twardych kamieniach naturalnych
- W skałach o zwartej strukturze

### CHARAKTERYSTYKA / ZALETY

- Szybkie wiązanie
- Aplikacja pistoletem na pojedyncze kartusze
- Możliwość przenoszenia wysokich obciążeń
- Europejska Ocena Techniczna ETA do zakotwień w betonie
- Możliwość stosowania w betonie z rysami
- Tiksotropowy, nie spływa z powierzchni pionowych i sufitowych
- Nie zawiera styrenu
- Słaby zapach
- Niewielkie straty

### INFORMACJE ŚRODOWISKOWE

- Przyczynia się do spełnienia wymagań kredytu Jakość środowiska wewnętrznego (EQ): Materiały niskoemisyjne, w ramach LEED<sup>®</sup> v4

### APROBATY / CERTYFIKATY

- Wklejanie kotew w betonie niezarysowanym i w betonie z rysami zgodnie z ETA 14/0346 wydaną przez Technical and Test Institute for Construction Prague, w oparciu o EAD 330499-01-0601, deklaracja właściwości użytkowych w oparciu o certyfikat stałości właściwości użytkowych wydany przez notyfikowaną jednostkę certyfikującą, oznakowany znakiem CE.
- Elementy systemu wody pitnej NSF/ANSI 61, IAPMO R&T, certyfikat nr K-8319

## INFORMACJE O PRODUKCIE

<b>Pakowanie</b>	Standardowe kartusze 300 ml	12 kartuszy w kartonie paleta: 75 kartonów
	Podwójne kartusze 350 ml	12 kartuszy w kartonie paleta: 50 kartonów
	Standardowe kartusze 550 ml	12 kartuszy w kartonie paleta: 50 kartonów
	Podwójne kartusze 825 ml	6 kartuszy w kartonie paleta: 48 kartonów
	Standardowe kartusze 850 ml	8 kartuszy w kartonie paleta: 50 kartonów
	Dostępność opakowań zależna jest od aktualnego cennika.	
<b>Czas składowania</b>	12 miesięcy od daty produkcji Na wszystkich kartuszach znajduje się data przydatności do użycia.	
<b>Warunki składowania</b>	Materiał przechowywać w oryginalnych, nieotwieranych i nieuszkodzonych opakowaniach, w suchych warunkach, w temperaturach od +5°C do +25°C. Informacje na temat bezpiecznego postępowania i magazynowania znajdują się w aktualnej Karcie Charakterystyki.	
<b>Barwa</b>	Składnik A	złamana biel
	Składnik B	czarna
	Wymieszane składniki A+B	szara
<b>Gęstość</b>	Składnik A	~1,60–1,75 kg/dm <sup>3</sup>
	Składnik B	~1,45–1,50 kg/dm <sup>3</sup>
	Wymieszane składniki A+B	~1,65–1,75 kg/dm <sup>3</sup>
<b>Zawartość lotnych związków organicznych (LZO)</b>	22 g/l	

## INFORMACJE TECHNICZNE

<b>Wytrzymałość na ściskanie</b>	~80 MPa (7 dni, +20 °C)	(ASTM D 695)
<b>Moduł sprężystości przy ściskaniu</b>	~5 000 MPa (7 dni, +20 °C)	(ASTM D 695)
<b>Wytrzymałość na zginanie</b>	~40 MPa (7 dni, +20 °C)	(ASTM D 790)
<b>Wytrzymałość na rozciąganie</b>	~15 MPa (7 dni, +20 °C)	(ASTM D 638)
<b>Moduł sprężystości przy rozciąganiu</b>	~5 000 MPa (7 dni, +20 °C)	(ASTM D 638)
<b>Temperatura użytkowania</b>	Długotrwała	Minimum -40 °C Maksimum +50 °C (EAD 330499-01-0601)
	Krótkotrwała (do 2 godzin)	+80 °C
<b>Odporność termiczna</b>	Długotrwała	+50 °C (EAD 330499-01-0601)
	Krótkotrwała (do 2 godzin)	+80 °C

## INFORMACJE O APLIKACJI

Proporcje mieszania	Składnik A : składnik B = 10 : 1 objętościowo		
Grubość warstwy	Maksimum ~5 mm		
Spływanie	Nie spływa, także w pozycji sufitowej		
Temperatura produktu	Maksimum	+20 °C	
	Minimum	0 °C	
Temperatura otoczenia	Maksimum	+20 °C	
	Minimum w zakresie ETA	-10 °C	
	Minimum	-25 °C	
Punkt rosy	Uwaga na kondensację. Temperatura podłoża podczas aplikacji musi być zawsze o co najmniej 3 °C wyższa od temperatury punktu rosy.		
Temperatura podłoża	Maksimum	+20 °C	
	Minimum w zakresie ETA	-10 °C	
	Minimum	-25 °C	
Czas utwardzania	<b>Temperatura</b>	<b>Czas otwarty - T<sub>gel</sub></b>	<b>Czas utwardzania - T<sub>cur</sub></b>
	+20 °C	100 sekund	20 minut
	+10 °C do +20 °C	2,5 minuty	50 minut
	+5 °C do +10 °C	5 minut	50 minut
	0 °C do +5 °C	10 minut	75 minut
	-5 °C do 0 °C *	15 minut	100 minut
	-10 °C do -5 °C *	15 minut	12 godzin
	-25 °C * **	15 minut	36 godzin
* Minimalna temperatura kartusza podczas aplikacji: 0 °C			
** Aplikacja w tej temperaturze nie jest objęta zakresem ETA			

## PODSTAWA DANYCH

Wszelkie podane dane techniczne bazują na próbach i testach laboratoryjnych. Praktyczne wyniki pomiarów mogą nie być identyczne w związku z okolicznościami, na które producent nie ma wpływu.

## DODATKOWE DOKUMENTY

- Dokumentacja techniczna Sika AnchorFix®-2+ Arctic 870 43 11
- Zalecenia stosowania Sika Anchorfix® 850 42 97

## EKOLOGIA, ZDROWIE I BEZPIECZEŃSTWO

Przed zastosowaniem produktów użytkownik jest zobowiązany do zapoznania się z zapisami aktualnych Kart Charakterystyki. Zawarte są w nich szczegółowe informacje dotyczące zdrowia, bezpieczeństwa stosowania, składowania i usuwania, a także dane dotyczące ekologii, właściwości toksykologicznych materiału itp.

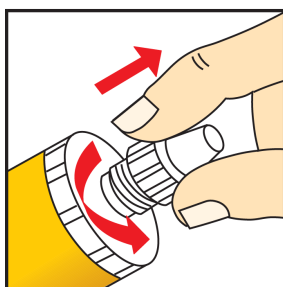
## INSTRUKCJA APLIKACJI

### JAKOŚĆ PODŁOŻA

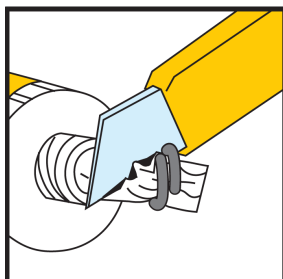
Zaprawa lub beton muszą mieć co najmniej 28 dni. Wytrzymałość podłoża (beton, cegła, kamień naturalny) musi być znana w każdym przypadku. Jeżeli wytrzymałość podłoża jest nieznana należy wykonać test na wrywanie („pull-out”). Wywiercony otwór musi być zawsze suchy, czysty, bez pyłu i innych zanieczyszczeń, oleju i tłuszczu. Luźne cząstki muszą być usunięte szczotką i wydmuchane sprężonym powietrzem. Osadzone pręty i zbrojenie należy oczyścić dokładnie z oleju, smaru lub innych substancji i cząstek, zabrudzeń, itp.

## MIESZANIE

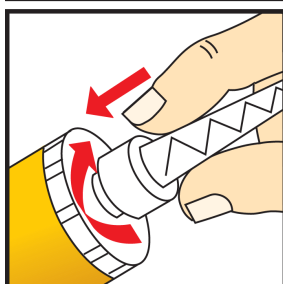
### PRZYGOTOWANIE KARTUSZY 300 / 550 / 850 ml



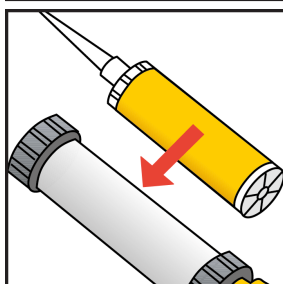
1. Odkręcić i usunąć nasadkę



2. Odciąć folię

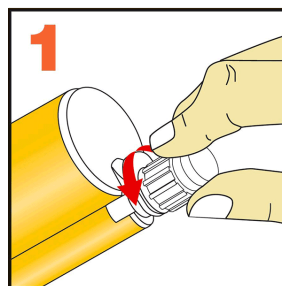


3. Przykręcić końcówkę mieszającą

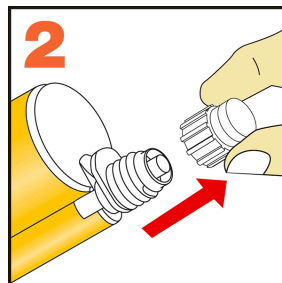


4. Umieścić kartusz w pistolecie i wycisnąć

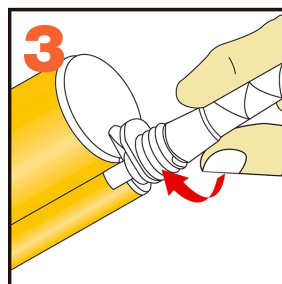
### PRZYGOTOWANIE KARTUSZY 350 / 825 ml



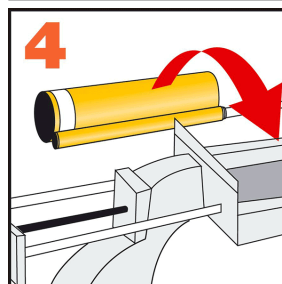
1. Odkręcić nasadkę



2. Usunąć nasadkę



3. Przykręcić końcówkę mieszającą



4. Umieścić kartusz w dyspenserze i wycisnąć

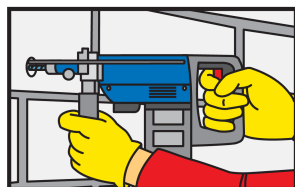
## APLIKACJA

### WAŻNE

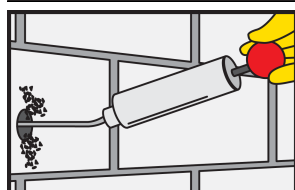
#### Sprawdzić kompatybilność z podłożem

Z uwagi na dużą różnorodność parametrów mechanicznych podłoży (m. in. wytrzymałość, porowatość, skład chemiczny) przed przystąpieniem do aplikacji, należy sprawdzić przydatność kleju Sika AnchorFix®-2+ Arctic do stosowania na określonym podłożu, szczególnie przyczepność do tego podłoża oraz możliwość przebarwień, wskazane jest wykonanie pól próbnych.

#### KOTWIENIE W MURZE PEŁNYM LUB BETONIE:



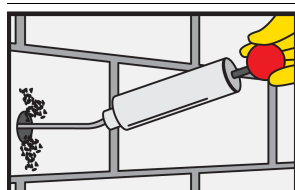
1. Wywiercić wiertarką elektryczną otwór o wymaganej średnicy i głębokości. **WAŻNE** Średnica otworu musi odpowiadać wymiarom kotwy.



2. Otwór przedmuchać pompką lub sprężonym powietrzem, zaczynając od dna otworu. Uwaga: Otwór oczyścić co najmniej 2 razy. **WAŻNE** Kompresor musi być bezolejowy.



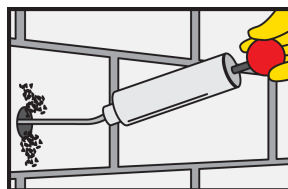
3. Otwór starannie oczyścić specjalną stalową szczotką. Uwaga: Średnica szczotki musi być większa od średnicy otworu. Otwór oczyścić co najmniej 2 razy.



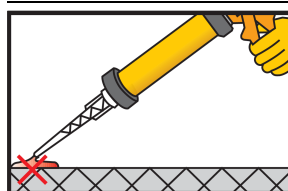
4. Otwór przedmuchać pompką lub sprężonym powietrzem, zaczynając od dna otworu. Uwaga: Otwór oczyścić co najmniej 2 razy. **WAŻNE** Kompresor musi być bezolejowy.



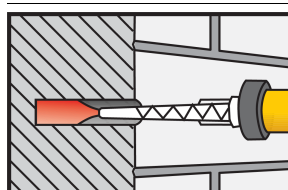
5. Otwór starannie oczyścić specjalną stalową szczotką. Uwaga: Średnica szczotki musi być większa od średnicy otworu. Otwór oczyścić co najmniej 2 razy.



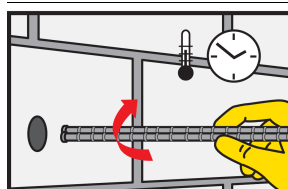
6. Otwór przedmuchać pompką lub sprężonym powietrzem, zaczynając od dna otworu. Uwaga: Otwór oczyścić co najmniej 2 razy. **WAŻNE** Kompresor musi być bezolejowy.



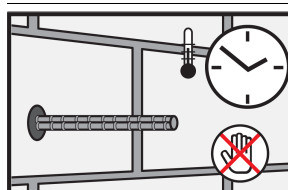
7. Nacisnąć spust pistoletu około dwa razy do uzyskania jednorodnego (jednobarwnego) kleju. **WAŻNE** Nie stosować tej porcji kleju. Zwolnić nacisk na spust i oczyścić wylot dyszy za pomocą szmatki.



8. Wypełniać otwór klejem, zaczynając od jego dna. W miarę wypełniania otworu, powoli wysuwać dyszę. **WAŻNE** Nie dopuścić do powstania w otworze pustek. Uwaga: W przypadku głębokich otworów, stosować rurki przedłużające.



9. Wcisnąć kotwę z jednoczesnym ruchem obrotowym w wypełniony klejem otwór. Uwaga: Część kleju musi wypłynąć na zewnątrz. **WAŻNE** Kotwa musi być osadzona w otworze przed upływem czasu otwartego kleju.



10. W czasie utwardzania kleju kotwa nie może być poruszana lub obciążana.

11. Narzędzia umyć natychmiast po użyciu Sika® Colma Cleaner.

12. Dokładnie umyć ręce i skórę ciepłą wodą z mydłem.

#### CZYSZCZENIE NARZĘDZI

Narzędzia i sprzęt oczyścić natychmiast po użyciu materiałem Sika® Colma Cleaner. Związany materiał można usunąć jedynie mechanicznie.

## NOTA PRAWNA

Informacje, a w szczególności zalecenia dotyczące działania i końcowego zastosowania produktów Sika Poland Spółka z o.o. z siedzibą w Warszawie (dalej: „Sika”) są podane w dobrej wierze, przy uwzględnieniu aktualnego stanu wiedzy i doświadczenia Sika i odnoszą się do produktów składowanych, przechowywanych i używanych zgodnie z zaleceniami podanymi przez Sika. Z uwagi na występujące w praktyce różnicowanie materiałów, substancji, warunków i sposobu ich używania i umiejscowienia, pozostające całkowicie poza zakresem wpływu Sika, właściwości produktów podane w informacjach, pisemnych zaleceniach i innych wskazówkach udzielonych przez Sika nie mogą być podstawą do przyjęcia odpowiedzialności Sika w przypadku używania produktów niezgodnie z zaleceniami podanymi przez Sika. Użytkownik produktu jest zobowiązany do używania produktu zgodnie z jego przeznaczeniem i zaleceniami podanymi przez firmę Sika. Prawa własności osób trzecich muszą być przestrzegane. Sprzedaż, w której stroną sprzedającą jest Sika Poland, jest realizowana zgodnie z aktualnie obowiązującymi Ogólnymi Warunkami Sprzedaży Sika (w skrócie OWS), określającymi prawa i obowiązki stron umów sprzedaży towarów Sika. OWS stanowią integralną część wszystkich umów sprzedaży zawieranych z firmą Sika. Kupujący jest zobowiązany zapoznać się z postanowieniami aktualnie obowiązujących Ogólnych Warunków Sprzedaży Sika jeszcze przed ostatecznym uzgodnieniem wszystkich istotnych elementów umowy, w momencie podpisania umowy lub złożenia zamówienia, a najpóźniej w momencie odbioru towaru, kupujący jest także zobowiązany do zapoznania się z informacjami zawartymi w aktualnej Karcie Informacyjnej użytkownika produktu oraz do przestrzegania postanowień lub wymagań zawartych w tych dokumentach. OWS są ogólnie dostępne na stronie internetowej [www.sika.pl](http://www.sika.pl) oraz we wszystkich oddziałach Sika na terenie kraju. Kopię aktualnej Karty Informacyjnej Produktu Sika dostarcza Użytkownikowi na jego żądanie. Deklaracje Właściwości Użytkowych dostępne są na stronie [www.sika.pl](http://www.sika.pl) w zakładce Dokumentacja Techniczna.

**Sika Poland Sp. z o.o.**  
ul. Karczunkowska 89  
02-871 Warszawa  
tel: 22 27 28 700  
mail: [sika.poland@pl.sika.com](mailto:sika.poland@pl.sika.com)  
[www.sika.pl](http://www.sika.pl)  
BDO 000015415

**Karta Informacyjna Produktu**  
Sika AnchorFix®-2+ Arctic  
Kwiecień 2024, Wersja 02.02  
020205010020000010

SikaAnchorFix-2+Arctic-pl-PL-(04-2024)-2-2.pdf

