

## SikaSwell®-A 2010 M

### Hydrofilowy profil uszczelniający do kontaktu z wodą morską

**Opis produktu** Hydrofilowy profil do uszczelniania przerw roboczych, który pęcznieje w kontakcie z wodą, szczególnie z wodą słoną, tj. taką jak: woda morską lub zawierającą sole odładowane.

**Zastosowanie** Do uszczelniania:

- Przerw roboczych w betonie;
- Przejść przez ściany i stropy rur i elementów stalowych;
- Przerw roboczych w prefabrykacjach betonowych;
- Przerw konstrukcyjnych w kanałach kablowych itp.;
- Prawie wszystkich rodzajów przejść przez konstrukcje betonowe.

**Właściwości**

- Łatwość stosowania;
- Może być nakładany na wiele różnych podłoży;
- Pęcznieje w kontakcie ze słoną wodą;
- Może pęcznieć w spękaniu i pustki;
- Nie jest wymagany czas na wiązanie lub twardnienie;
- Nie wymaga zgrzewania;
- Możliwość stosowania w wielu różnych przypadkach.

#### Badania

**Certyfikaty / Raporty z badań** Aprobata Techniczna IBDiM Nr AT/2011-02-2737 Profile pęczniejące SikaSwell®


#### Dane produktu

#### Postać

**Wygląd/Barwa** Żółty profil pęczniący pod wpływem wody

**Opakowanie** Rolki po 10 m długości zapakowane w tekturowe kartony jak w poniższej tabeli.

#### Rodzaje

Rodzaj	Szerokość (mm)	Grubość (mm)	Przekrój (widok schematyczny)	Opis	m / karton
2010	20	10		Profil pęczniący pod wpływem wody, zwłaszcza morskiej	6 x 10 m = 60 m

## Składowanie

**Warunki składowania /  
Czas przydatności  
do użycia**

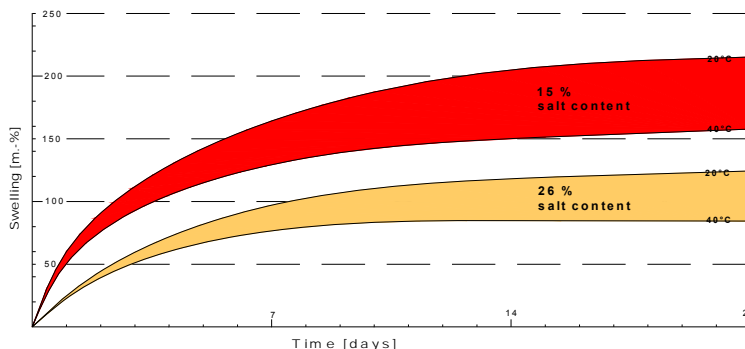
Produkt przechowywany w fabrycznie zamkniętych, oryginalnych i nieuszkodzonych opakowaniach, w suchym pomieszczeniu w temperaturze od +5°C do +30°C najlepiej użyć w ciągu 12 miesięcy od daty produkcji. Chronić przed promieniami UV.

## Dane techniczne

**Baza chemiczna**

Polimer akrylowy o właściwościach hydrofilowych

**Zmiana objętości**



Swelling (%) = pęcznienie (%)

Time (days) = czas (dni)

15% salt content = zawartość soli 15%

26% salt content = zawartość soli 26%

## Informacje o systemie

### Szczegóły aplikacji

**Jakość podłoża**

Podłoże musi być zwarte, czyste, suche (co najwyżej matowo-wilgotne), wolne od wszelkiego rodzaju zanieczyszczeń.

**Przygotowanie podłoża**

Wszelkie cząstki luźne, resztki środków antyadhezyjnych, mleczko cementowe, farby, rdza i inne słabo przywierające zanieczyszczenia muszą być usunięte ręcznie lub mechanicznie.

Bardzo szorstkie powierzchnie będą miały w okresie późniejszym tendencję do przeciekania. Zalecamy wyrównanie powierzchni świeżo ułożonego betonu łatami drewnianymi lub packami w tych miejscach, gdzie później będzie stosowany profil uszczelniający.

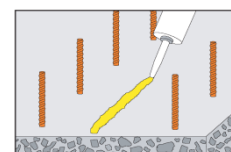
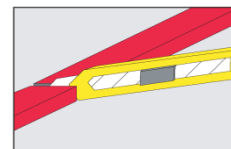
### Instrukcja stosowania

**Sposób aplikacji /  
Narzędzia**

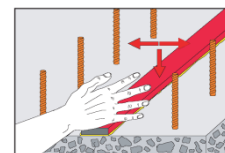
Oczyścić starannie powierzchnię. Kruche i luźne cząstki wpływają negatywnie na przyczepność.

Uciąć profil SikaSwell® - A 2010 M na wymaganą długość.

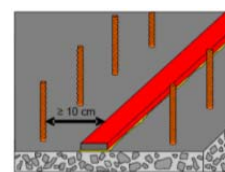
Nanieść klej SikaSwell® Adhesive MS na czystą powierzchnię betonu.



Docisnąć profil SikaSwell® - A 2010 M do świeżo nałożonego kleju SikaSwell Adhesive MS.  
Ważnym jest, aby zapewnić pełną przyczepność do podłoża.



Profil SikaSwell® - A 2010 M musi mieć otulinę betonową co najmniej 10 cm.



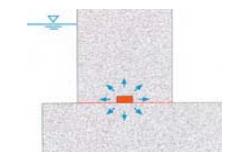
Chronić profil SikaSwell® - A 2010 M przed wodą, np. deszczem, aż do położenia następnej warstwy betonu.



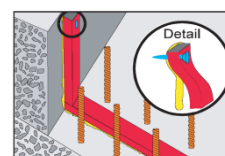
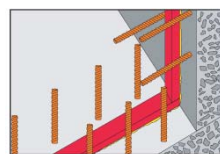
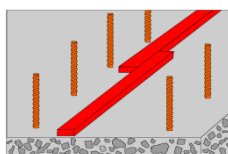
#### Ogólnie:

Uzyskuje się pełny i ciągły kontakt między profilem SikaSwell® - A 2010 M a podłożem.

W czasie betonowania należy zwrócić uwagę na właściwe zagęszczenie betonu przy profilach SikaSwell® - A 2010 M, co umożliwi uzyskanie szczelnego betonu bez pustek.



#### Szczegóły mocowania:



#### Czyszczenie narzędzi

Bezpośrednio po aplikacji narzędzia umyć Sika® Colma-Cleaner.

Utwardzony lub związany materiał (klej SikaSwell Adhesive MS) można usunąć jedynie mechanicznie.

#### Uwagi do stosowania

SikaSwell® -A 2010 M pęcznieje w kontakcie z wodą. Proces ten jest dosyć powolny i rozpoczyna się po kilku godzinach. Nie zaleca się jednak pozostawienia SikaSwell® -A 2010 M nieprzykrytego i narażonego na wodę deszczową (maksimum 24 godziny do pełnego odpłynięcia wody).

Nie stosować SikaSwell® A 2010 M do szczelin dylatacyjnych (odkształcalnych)!

Stosować profil SikaSwell® - A 2010 M tylko do kontaktu ze słoną wodą.

Jeśli poziom wody podniesie się gwałtownie, wodoszczelność połączenia będzie uzyskana dopiero po spęcznieniu SikaSwell® -A 2010 M.

W całkowicie suchych warunkach SikaSwell® -A 2010 M kurczy się do swoich pierwotnych wymiarów, ale stopniowo spęcznieje ponownie pod wpływem wilgoci.

Nie używać SikaSwell® -A 2010 M do uszczelniania przy ciśnieniu wody większym niż 2 bary ze względu na ograniczony wymiar uszczelnienia.

Jeżeli profil SikaSwell® - A 2010 M ma być owinięty na rurze o małej średnicy, należy użyć dodatkowego mocowania mechanicznego, np. z drutu.

#### Uwaga

Wszystkie podane dane techniczne bazują na próbach i testach laboratoryjnych. Praktyczne wyniki pomiarów mogą nie być identyczne w związku z okolicznościami, na które producent nie ma wpływu.

#### Ochrona zdrowia i środowiska

##### Warunki BHP

W czasie aplikacji używać ubrań i rękawic ochronnych, nosić okulary lub ochronę twarzy. Myć ręce w czasie przerw i po pracy.

Szczegółowe informacje dotyczące zdrowia, bezpieczeństwa, a także dane dotyczące ekologii, właściwości toksykologicznych materiału itp. dostępne są w Karcie Charakterystyki Preparatu Niebezpiecznego dostępnej na życzenie.

## Ochrona środowiska

Resztek materiałów (profil, klej) nie usuwać do kanalizacji, gruntu i wód. Utylizować jak tworzywa sztuczne.

## Uwagi prawne

Informacje, a w szczególności zalecenia dotyczące działania i końcowego zastosowania produktów Sika są podane w dobrej wierze, przy uwzględnieniu aktualnego stanu wiedzy i doświadczenia Sika i odnoszą się do produktów składowanych, przechowywanych i używanych zgodnie z zaleceniami podanymi przez Sika. Z uwagi na występujące w praktyce różnicowanie materiałów, substancji, warunków i sposobu ich używania i umiejscowienia, pozostające całkowicie poza zakresem wpływu Sika, właściwości produktów podane w informacjach, pisemnych zaleceniach i innych wskazówkach udzielonych przez Sika nie mogą być podstawą do przyjęcia odpowiedzialności Sika w przypadku używania produktów niezgodnie z zaleceniami podanymi przez Sika. Użytkownik produktu jest obowiązany do używania produktu zgodnie z jego przeznaczeniem i zaleceniami podanymi przez firmę Sika. Prawa własności osób trzecich muszą być przestrzegane. Wszelkie zamówienia są realizowane zgodnie z aktualnie obowiązującymi Ogólnymi Warunkami Sprzedaży Sika, dostępnymi na stronie internetowej [www.sika.pl](http://www.sika.pl), które stanowią integralną część wszystkich umów zawieranych przez Sika. Użytkownicy są obowiązani przestrzegać wymagań zawartych w aktualnej Karcie Informacyjnej użytkowanego produktu. Kopię aktualnej Karty Informacyjnej Produktu Sika dostarcza Użytkownikowi na jego życzenie.



Sika Poland Sp. z o.o.    Tel.    +48 22 31 00 700  
ul. Karczunowska 89    Fax    +48 22 31 00 800  
02-871 Warszawa    e-mail [sika.poland@pl.sika.com](mailto:sika.poland@pl.sika.com)  
Polska    [www.sika.pl](http://www.sika.pl)