

ZALECENIA STOSOWANIA

Szybkie naprawy posadzek Sika ComfortFloor®

01-04-2018 / WERSJA 1 / SIKA / CONRAD NABHOLZ

SPIS TREŚCI

1	Przedmiot	3
2	Materiały i wyposażenie	3
3	Naprawa posadzki	4
3.1	Naprawa niewielkich uszkodzeń	4
3.2	Naprawa pęcherzyków	6
3.3	Ważne uwagi	6
3.4	Składowanie materiałów	7
3.5	Ograniczenia	7
4	Bezpieczeństwo i higiena pracy	7
4.1	Ocena ryzyka	7
4.2	Ochrona osobista	7
4.3	Pierwsza pomoc	7
5	Ochrona środowiska	8
5.1	Czyszczenie narzędzi / wyposażenia	8
5.2	Usuwanie odpadów	8
6	Uwagi prawne	8

Zalecenia stosowania

Szybkie naprawy posadzek Sika ComfortFloor

01-04-2018, WERSJA 1

Nr dokumentu

Polski

1 PRZEDMIOT

Niniejsze Zalecenia stosowania przedstawiają metodę szybkich, miejscowych napraw posadzek Sika ComfortFloor. Dzięki tej metodzie można naprawić pęcherzyki, nierówności, zadrapania lub niewielkie uszkodzenia zaraz po ułożeniu posadzki lub w trakcie jej użytkowania. Metoda ta nie nadaje się do napraw większych obszarów.

Niniejsze Zalecenia stosowania można stosować do następujących systemów posadzkowych:

- Sika ComfortFloor® PS-23
- Sika ComfortFloor® PS-24
- Sika ComfortFloor® PS-27
- Sika ComfortFloor® Marble FX
- Sika ComfortFloor® PS-63
- Sika ComfortFloor® PS-64
- Sika ComfortFloor® PS-65
- Sika ComfortFloor® PS-66

2 MATERIAŁY I WYPOSAŻENIE

Do wykonania miejscowych napraw potrzebne są następujące materiały i narzędzia:

- Mała szpachelka
- Kubeczki
- Nóż uniwersalny
- Materiał posadzkowy (składnik A i składnik B) taki sam jak naprawiany
- Waga
- Szlifierka rotacyjna z papierem ściernym o ziarnistości 220 - 260 mikronów
- Szpikulec lub pipeta
- Śrubokręt
- Wałek
- Powłoka wierzchnia Sikafloor
- Przyspieszacz Pulastic Accelerator

Przyspieszacz Pulastic Accelerator można zamówić za pośrednictwem Sika:

- Pulastic Accelerator 0,1 l → SAP nr 155336

3 NAPRAWA POSADZKI

Pierwsza część opisuje naprawy nierówności, zadrapań i niewielkich uszkodzeń. Druga część przedstawia sposób postępowania przy naprawie pęcherzy powstałych podczas układania posadzki.

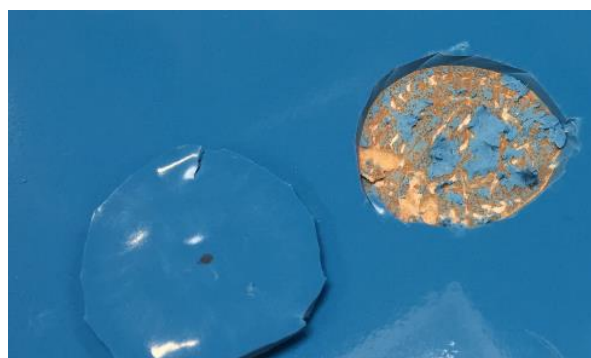
Obszar naprawy należy ograniczyć do niezbędnego minimum!

3.1 NAPRAWA NIEWIELKICH USZKODZEŃ

- Jeśli nierówność, zadrapanie lub uszkodzenie są małe, należy naciąć posadzkę w **kształt „kociego oka”**, nie uszkodzając maty gumowej i/lub warstw poniżej (fot. 1).
- Jeśli nierówność, zadrapanie lub uszkodzenie są większe, naciąć posadzkę dookoła uszkodzenia w **kształt koła**, nie uszkodzając maty gumowej i/lub warstw poniżej (fot. 2).



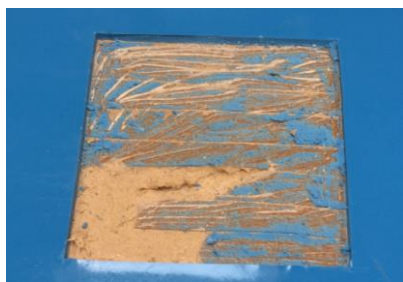
Fot. 1: Nacięcie w kształcie „kociego oka“



Fot. 2: Nacięcie w kształcie koła

Przykłady niewłaściwych nacięć

Nigdy nie nacinać posadzki tak, aby powstawały narożniki (jako przykład nacięcia w kształcie kwadratu) Podczas naprawy takiej powierzchni mogą tworzyć się rysy i szczeliny
(Fot. 3 i 4)



Fot. 4: Nacięcie w kształcie kwadratu



Fot. 3: Szczelina w naprawianej posadzce

- Wycięty obszar należy naprawić tym samym materiałem, z którego wykonana jest posadzka. Przykładowo, jeśli posadzka wykonana jest z Sikafloor-330, to musi być naprawiona także za pomocą Sikafloor-330. Jeśli to możliwe, należy użyć materiału tego samego koloru. Ponieważ naprawiane miejsce będzie pokryte warstwą wierzchnią można ewentualnie użyć koloru zbliżonego do reszty posadzki.
- Do kubeczka odważyć dostosowaną do wielkości naprawy ilość składnika A i dodać odpowiednią ilość składnika B.
- Dokładnie wymieszać składniki A i B za pomocą szpachelki i upewnić się, że materiał jest dobrze wymieszany, zwłaszcza przy krawędziach i na spodzie pojemnika.

- Dodać 2 do 4 kropli przyspieszacza **Pulastic Accelerator** za pomocą szpikulca lub pipety (fot. 5 i 6).



Fot. 5: Pulastic Accelerator



Fot. 6: Dodawanie kropli przyspieszacza

- Ponownie dokładnie wymieszać materiał szpachelką.
- Wymieszany materiał wylać na posadzkę w przygotowane nacięcie.
- Uważać aby nie nalać zbyt dużo, ale nalać z niewielkim nadmiarem (fot. 7).
- Odczekać 10 – 15 minut do utwardzenia.
- Aby sprawdzić czy można kontynuować prace, należy dotknąć naprawianą powierzchnię:
 - jeśli powierzchnia jest klejąca należy odczekać kolejne 10 – 15 minut,
 - jeśli powierzchnia nie jest klejąca i miękka, można przystąpić do szlifowania.



Fot. 7: Wypełnianie nacięcia

- Szlifować naprawiane miejsce okrężnymi ruchami szlifierką rotacyjną (fot. 8) z papierem ściernym o ziarnistości 220-260 mikronów.
- Szlifować jak najmniejszy obszar, sprawdzić czy nie ma szczelin lub uszkodzeń.
- Jeżeli szlifowana powierzchnia jest zupełnie gładka i równa z sąsiadującą posadzką można przejść do kolejnego etapu prac (fot. 9).



Fot. 8: Szlifowanie naprawianego obszaru



Fot. 8: Gładka powierzchnia po szlifowaniu

Zalecenia stosowania

Szybkie naprawy posadzek Sika ComfortFloor
01-04-2018, WERSJA 1
Nr dokumentu

Polski

- Zeszlifowaną powierzchnię odkurzyć i przetrzeć wilgotną szmatką.
- Nałożyć metodą krzyżową warstwę wierzchnią z materiału Sikafloor-305W.

3.2 NAPRAWA PĘCHERZYKÓW

Jeśli po ułożeniu posadzki pojawią się pęcherzyki, aby naprawić posadzkę należy wykonać następujące czynności:

- Przeszlifować uszkodzony obszar aby wyrównać powierzchnię.
- Pył może osadzać się w dziurkach po pęcherzykach. Dokładnie odkurzyć powierzchnię. Czasami pył mocno przykleja się w dziurkach. Użyć śrubokręta lub gwoźdźca do usunięcia przyklejonych zanieczyszczeń.
- Wypełnić kubeczek składnikiem A materiału warstwy bazowej posadzki np. Sikafloor-3000 FX, wymieszać z odpowiednim składnikiem B.
- Dodać 5 kropli przyspieszacza Pulastic Accelerator (fot. 10) i dokładnie wymieszać.
- Wypełnić miejsca po pęcherzykach za pomocą narzędzia ze spiczastą końcówką np. szpikulca (fot. 11).
- Pozostawić do utwardzenia.
- Po utwardzeniu przeszlifować naprawiane miejsca aby wyrównać naprawianą powierzchnię z sąsiadującą posadzką.
- Szlifowaną powierzchnię odkurzyć i przetrzeć wilgotną szmatką.
- Białe ślady po szlifowaniu mogą pozostać widoczne, ale znikną po naniesieniu warstwy wierzchniej np. Sikafloor-306W.



Fot. 9: Pulastic Accelerator



Fot. 10: Wypełnianie dziurek za pomocą szpikulca

3.3 WAŻNE UWAGI

Przed przystąpieniem do napraw rzeczywistej posadzki Sika ComfortFloor należy najpierw zapoznać się z metodą przedstawioną w niniejszych Zaleceniach stosowania i przeprowadzić kilka prób na próbkach.

Ilość stosowanych kropli przyspieszacza Pulastic Accelerator w znacznym stopniu zależy od temperatury otoczenia i oczekiwanej prędkości utwardzania.

Naprawa jednokolorowej posadzki jest trudna, nawet doskonale wykonana naprawa może być widoczna.

3.4 SKŁADOWANIE MATERIAŁÓW



Materiały należy składować w oryginalnych, nieotwieranych i nieuszkodzonych opakowaniach w suchych i chłodnych warunkach. W Kartach Informacyjnych podano minimalną i maksymalną temperaturę składowania.

3.5 OGRANICZENIA

- Produkty powinny być stosowane wyłącznie zgodnie z ich przeznaczeniem.
- Należy zawsze stosować aktualne krajowe Karty Informacyjne i Karty Charakterystyki Preparatu Niebezpiecznego.
- Niniejsze Zalecenia stosowania dotyczą tylko napraw miejscowych uszkodzeń a przedstawione metody nie mogą być stosowane do napraw posadzek na większych obszarach.

4 BEZPIECZEŃSTWO I HIGIENA PRACY

4.1 OCENA RYZYKA



Należy prawidłowo ocenić zagrożenie dla zdrowia i życia spowodowane spadającymi przedmiotami lub elementami oraz wynikające z uszkodzeń naprawianej konstrukcji.

Nie podejmować niepotrzebnego ryzyka!

4.2 OCHRONA OSOBISTA



Pracuj bezpiecznie!

Praca z substancjami chemicznymi może powodować powstawanie pyłu, który powoduje mechaniczne podrażnienie oczu, skóry, nosa i gardła.

W czasie otwierania opakowań i mieszania materiałów należy nosić odpowiednie okulary ochronne. Należy stosować maskę przeciwpyłową dla ochrony nosa i gardła.

Przez cały czas należy nosić odpowiednie obuwie ochronne, rękawice i inne środki ochrony skóry.

Po pracy i przed jedzeniem umyć ręce odpowiednim mydłem.

SZCZEGÓŁOWE INFORMACJE ZAWARTE SĄ W KARCIE CHARAKTERYSTYKI PREPARATU NIEBEZPIECZNEGO.

4.3 PIERWSZA POMOC



Niezwłocznie skonsultować się z lekarzem w przypadku nadmiernego wdychania, spożycia lub kontaktu z oczami skutkującymi podrażnieniami. Bez polecenia personelu medycznego nie wywoływać wymiotów.

Przemyć oczy dużą ilością czystej wody, od czasu do czasu podnosząc górną i dolną powiekę. Natychmiast zdjąć szkła kontaktowe. Kontynuować płukanie oczu przez 10 minut, a następnie skonsultować się z lekarzem.

Zanieczyszczoną skórę umyć dużą ilością wody. Zdjąć skażoną odzież i myć skórę przez 10 minut a następnie skonsultować się z lekarzem.

SZCZEGÓŁOWE INFORMACJE ZAWARTE SĄ W KARCIE CHARAKTERYSTYKI PREPARATU NIEBEZPIECZNEGO.

Zalecenia stosowania

Szybkie naprawy posadzek Sika ComfortFloor

01-04-2018, WERSJA 1

Nr dokumentu

Polski

5 OCHRONA ŚRODOWISKA

5.1 CZYSZCZENIE NARZĘDZI / WYPOSAŻENIA

Wszystkie narzędzia i wyposażenie myć Sika® Thinner C natychmiast po użyciu. Stwardniały materiał może być usunięty tylko mechanicznie.

5.2 USUWANIE ODPADÓW



Resztek materiału nie usuwać do kanalizacji. Postępować odpowiedzialnie, korzystając z licencjonowanych przedsiębiorstw utylizacji odpadów zgodnie z przepisami i wymaganiami władz lokalnych. Unikać przedostania się resztek materiału do gleby, cieków wodnych, drenów i kanalizacji.

SZCZEGÓŁOWE INFORMACJE ZAWARTE SĄ W KARCIE CHARAKTERYSTYKI PREPARATU NIEBEZPIECZNEGO.

6 UWAGI PRAWNE

Informacje, a w szczególności zalecenia dotyczące działania i końcowego zastosowania produktów Sika są podane w dobrej wierze, przy uwzględnieniu aktualnego stanu wiedzy i doświadczenia Sika i odnoszą się do produktów składowanych, przechowywanych i używanych zgodnie z zaleceniami podanymi przez Sika. Z uwagi na występujące w praktyce różnicowanie materiałów, substancji, warunków i sposobu ich używania i umiejscowienia, pozostające całkowicie poza zakresem wpływu Sika, właściwości produktów podane w informacjach, pisemnych zaleceniach i innych wskazówkach udzielonych przez Sika nie mogą być podstawą do przyjęcia odpowiedzialności Sika w przypadku używania produktów niezgodnie z zaleceniami podanymi przez Sika. Użytkownik produktu jest obowiązany do używania produktu zgodnie z jego przeznaczeniem i zaleceniami podanymi przez firmę Sika. Prawa własności osób trzecich muszą być przestrzegane. Sprzedaż, w której stroną sprzedającą jest Sika Poland Spółka z o.o. z siedzibą w Warszawie (dalej: „Sika”), jest realizowana zgodnie z aktualnie obowiązującymi Ogólnymi Warunkami Sprzedaży Sika (w skrócie OWS), określającymi prawa i obowiązki stron umów sprzedaży towarów Sika. OWS stanowią integralną część wszystkich umów sprzedaży zawieranych z firmą Sika. Kupujący jest zobowiązany zapoznać się z postanowieniami aktualnie obowiązujących Ogólnych Warunków Sprzedaży Sika jeszcze przed ostatecznym uzgodnieniem wszystkich istotnych elementów umowy, w momencie podpisania umowy lub złożenia zamówienia, a najpóźniej w momencie odbioru towaru, kupujący jest także zobowiązany do zapoznania się z informacjami zawartymi w aktualnej Karcie Informacyjnej użytkowanego produktu oraz do przestrzegania postanowień lub wymagań zawartych w tych dokumentach. OWS są ogólnie dostępne na stronie internetowej www.sika.pl oraz we wszystkich oddziałach Sika na terenie kraju. Kopię aktualnej Karty Informacyjnej Produktu Sika dostarcza Użytkownikowi na jego żądanie. Deklaracje Właściwości Użytkowych dostępne na stronie www.sika.pl w zakładce Dokumentacja Techniczna.

SIKA COMPANY

Corporate TM Flooring
Tüffenwies 16
8048 Zürich
Switzerland
www.sika.com

Autor:

Conrad Nabholz
Phone: +41 79 667 14 10
Fax:
Mail: nabholz.conrad@ch.sika.com

Zalecenia stosowania

Szybkie naprawy posadzek Sika ComfortFloor
01-04-2018, WERSJA 1
Nr dokumentu

Polski