

KARTA INFORMACYJNA PRODUKTU

Sika AnchorFix[®]-2+

Klej do zakotwień przeznaczony do obciążeń od średnich do dużych

OPIS PRODUKTU

Sika AnchorFix[®]-2+ jest dwuskładnikowym, bezrozpuszczalnikowym, nie zawierającym styrenu klejem na bazie epoksydowo-akrylanowej, przeznaczonym do stosowania w normalnych lub umiarkowanych warunkach klimatycznych.

ZASTOSOWANIA

Sika AnchorFix[®]-2+ przeznaczony jest do stosowania przez doświadczonych wykonawców.

Szybkowiązący klej do zakotwień:

- Prętów zbrojeniowych
- Prętów gwintowanych
- Śrub i specjalnych systemów mocowań
- W betonie (z rysami i bez rys)
- W ceglach pełnych
- W stali
- W twardych kamieniach naturalnych
- W skałach o zwartej strukturze

CHARAKTERYSTYKA / ZALETY

- Szybkie wiązanie
- Aplikacja pistoletem na pojedyncze kartusze
- Możliwość przenoszenia wysokich obciążeń
- Europejska Ocena Techniczna ETA do zakotwień w betonie
- Europejska Ocena Techniczna ETA do połączeń prętów zbrojeniowych
- Możliwość stosowania w betonie z rysami
- Tiksotropowy, nie spływa z powierzchni pionowych i sufitowych
- Nie zawiera styrenu
- Słaby zapach
- Niewielkie straty

INFORMACJE ŚRODOWISKOWE

- Przyczynia się do spełnienia wymagań kredytu Jakość środowiska wewnętrznego (EQ): Materiały niskoemisyjne, w ramach LEED[®] v4

APROBATY / CERTYFIKATY

- Wklejanie kotew w betonie niezarysowanym i w betonie z rysami zgodnie z ETA 14/0346 wydaną przez Technical and Test Institute for Construction Prague, w oparciu o EAD 330499-01-0601, deklaracja właściwości użytkowych w oparciu o certyfikat stałości właściwości użytkowych wydany przez notyfikowaną jednostkę certyfikującą, oznakowany znakiem CE.
- Wklejanie prętów zbrojeniowych zgodnie z ETA-13/0779 wydaną przez Technical and Test Institute for Construction Prague, w oparciu o ETAG 001 część 1-5 TR 023 deklaracja właściwości użytkowych w oparciu o certyfikat stałości właściwości użytkowych wydany przez notyfikowaną jednostkę certyfikującą, oznakowany znakiem CE.
- Elementy systemu wody pitnej NSF/ANSI 61, IAP-MO R&T, certyfikat nr K-8319

INFORMACJE O PRODUKCIE

Pakowanie	Standardowe kartusze 300 ml	12 kartuszy w kartonie paleta: 75 kartonów
	Podwójne kartusze 350 ml	12 kartuszy w kartonie paleta: 50 kartonów
	Standardowe kartusze 550 ml	12 kartuszy w kartonie paleta: 50 kartonów
	Podwójne kartusze 825 ml	6 kartuszy w kartonie paleta: 48 kartonów
	Standardowe kartusze 850 ml	8 kartuszy w kartonie paleta: 50 kartonów
	Dostępność opakowań zależna jest od aktualnego cennika.	
Czas składowania	15 miesięcy od daty produkcji. Na wszystkich kartuszach znajduje się data przydatności do użycia.	
Warunki składowania	Materiał przechowywać w oryginalnych, nieotwieranych i nieuszkodzonych opakowaniach, w suchych warunkach, w temperaturach od +5°C do +25°C. Informacje na temat bezpiecznego postępowania i magazynowania znajdują się w aktualnej Karcie Charakterystyki.	
Barwa	Składnik A	złamana biel
	Składnik B	czarna
	Wymieszane składniki A+B	szara
Gęstość	Składnik A	~1,62 - 1,70 kg/dm ³
	Składnik B	~1,44 - 1,50 kg/dm ³
	Wymieszane składniki A+B	~1,60 - 1,68 kg/dm ³
Zawartość lotnych związków organicznych (LZO)	39 g/l	(ASTM D 2369)

INFORMACJE TECHNICZNE

Wytrzymałość na ściskanie	~70 MPa (7 dni, +20 °C)	(ASTM D 695)	
Moduł sprężystości przy ściskaniu	~7 000 MPa (7 dni, +20 °C)	(ASTM D 695)	
Wytrzymałość na zginanie	~29 MPa (7 dni, +20 °C)	(ASTM D 790)	
Wytrzymałość na rozciąganie	~15 MPa (7 dni, +20 °C)	(ASTM D 638)	
Moduł sprężystości przy rozciąganiu	~3 800 MPa (7 dni, +20 °C)	(ASTM D 638)	
Temperatura użytkowania	Długotrwała	Minimum -40 °C Maksimum +50 °C	(EAD 330499-01-0601)
	Krótkotrwała (do 2 godzin)	+80 °C	
Odporność termiczna	Długotrwała	+50 °C	(EAD 330499-01-0601)
	Krótkotrwała (do 2 godzin)	+80 °C	

INFORMACJE O APLIKACJI

Proporcje mieszania	Składnik A : składnik B = 10 : 1 objętościowo		
Grubość warstwy	Maksimum ~5 mm		
Spływanie	Nie spływa, także w pozycji sufitowej		
Temperatura produktu	Maksimum	+30 °C	
	Minimum	+5 °C	
Temperatura otoczenia	Maksimum	+30 °C	
	Minimum	+5 °C	
Punkt rosy	Uwaga na kondensację. Temperatura podłoża podczas aplikacji musi być zawsze o co najmniej 3 °C wyższa od temperatury punktu rosy.		
Temperatura podłoża	Maksimum	+30 °C	
	Minimum	+5 °C	
Czas utwardzania	Temperatura	Czas otwarty - T_{gel}	Czas utwardzania - T_{cur}
	+25 °C do +30 °C	4 minuty	40 minut
	+20 °C do +25 °C	5 minut	50 minut
	+15 °C do +20 °C	6 minut	75 minut
	+10 °C do +15 °C	8 minut	85 minut
	+5 °C do +10 °C*	10 minut	145 minut

*Minimalna temperatura kartusza podczas aplikacji: +5 °C

PODSTAWA DANYCH

Wszelkie podane dane techniczne bazują na próbach i testach laboratoryjnych. Praktyczne wyniki pomiarów mogą nie być identyczne w związku z okolicznościami, na które producent nie ma wpływu.

DODATKOWE DOKUMENTY

- Dokumentacja techniczna Sika AnchorFix®-2+ 870 43 12
- Zalecenia stosowania Sika Anchorfix® 850 42 97

EKOLOGIA, ZDROWIE I BEZPIECZEŃSTWO

Przed zastosowaniem produktów użytkownik jest zobowiązany do zapoznania się z zapisami aktualnych Kart Charakterystyki. Zawarte są w nich szczegółowe informacje dotyczące zdrowia, bezpieczeństwa stosowania, składowania i usuwania, a także dane dotyczące ekologii, właściwości toksykologicznych materiału itp.

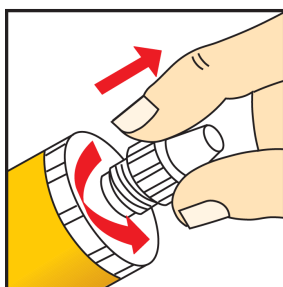
INSTRUKCJA APLIKACJI

JAKOŚĆ PODŁOŻA

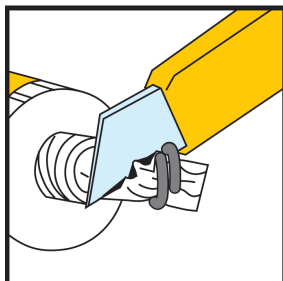
Zaprawa lub beton muszą mieć co najmniej 28 dni. Wytrzymałość podłoża (beton, cegła, kamień naturalny) musi być znana w każdym przypadku. Jeżeli wytrzymałość podłoża jest nieznana należy wykonać test na wrywanie („pull-out”). Wywiercony otwór musi być zawsze suchy, czysty, bez pyłu i innych zanieczyszczeń, oleju i tłuszczu. Luźne cząstki muszą być usunięte szczotką i wydmuchane sprężonym powietrzem. Osadzone pręty i zbrojenie należy oczyścić dokładnie z oleju, smaru lub innych substancji i cząstek, zabrudzeń, itp.

MIESZANIE

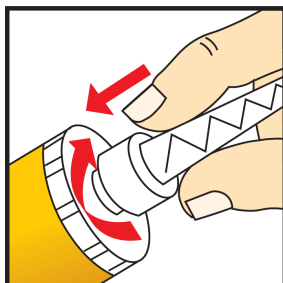
PRZYGOTOWANIE KARTUSZY 300 / 550 / 850 ml



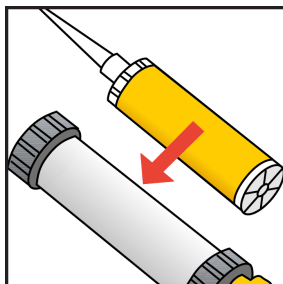
1. Odkręcić i usunąć nasadkę



2. Odciąć folię

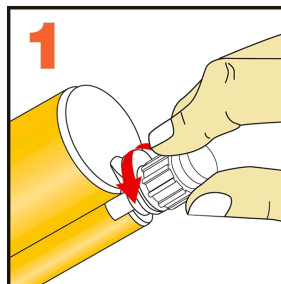


3. Przykręcić końcówkę mieszającą

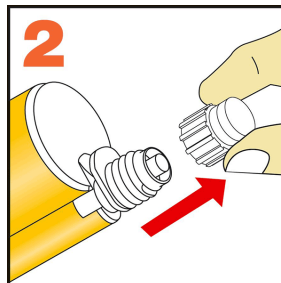


4. Umieścić kartusz w pistolecie i wycisnąć

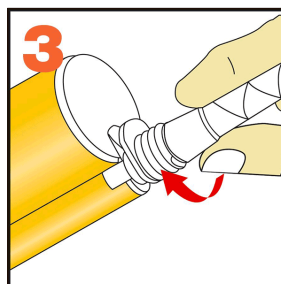
PRZYGOTOWANIE KARTUSZY 330 / 825 ml



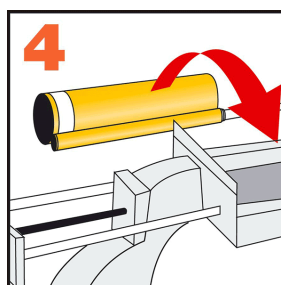
1. Odkręcić nasadkę



2. Usunąć nasadkę



3. Przykręcić końcówkę mieszającą



4. Umieścić kartusz w pistolecie i wycisnąć

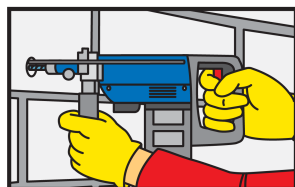
APLIKACJA

WAŻNE

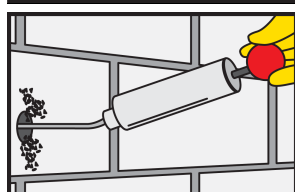
Sprawdzić kompatybilność z podłożem

Z uwagi na dużą różnorodność parametrów mechanicznych podłoży (m. in. wytrzymałość, porowatość, skład chemiczny) przed przystąpieniem do aplikacji, należy sprawdzić przydatność kleju Sika AnchorFix®-2+ do stosowania na określonym podłożu, szczególnie przyczepność do tego podłoża oraz możliwość przebarwień, wskazane jest wykonanie pól próbnych.

KOTWIENIE W MURZE PEŁNYM LUB BETONIE:



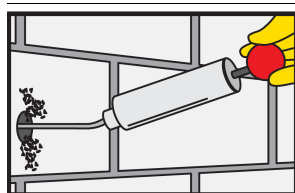
1. Wywiercić wiertarką elektryczną otwór o wymaganej średnicy i głębokości. **WAŻNE** Średnica otworu musi odpowiadać wymiarom kotwy.



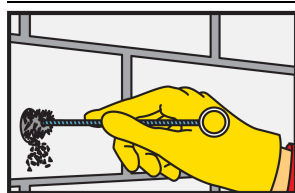
2. Otwór przedmuchać pompką lub sprężonym powietrzem, zaczynając od dna otworu. Uwaga: Otwór oczyścić co najmniej 2 razy. **WAŻNE** Kompresor musi być bezolejowy.



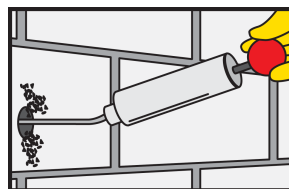
3. Otwór starannie oczyścić specjalną stalową szczotką. Uwaga: Średnica szczotki musi być większa od średnicy otworu. Otwór oczyścić co najmniej 2 razy.



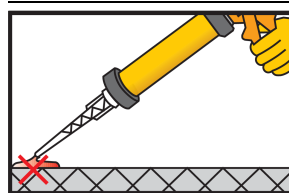
4. Otwór przedmuchać pompką lub sprężonym powietrzem, zaczynając od dna otworu. Uwaga: Otwór oczyścić co najmniej 2 razy. **WAŻNE** Kompresor musi być bezolejowy.



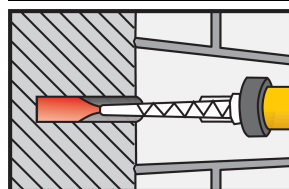
5. Otwór starannie oczyścić specjalną stalową szczotką. Uwaga: Średnica szczotki musi być większa od średnicy otworu. Otwór oczyścić co najmniej 2 razy.



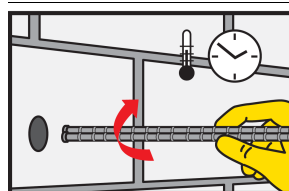
6. Otwór przedmuchać pompką lub sprężonym powietrzem, zaczynając od dna otworu. Uwaga: Otwór oczyścić co najmniej 2 razy. **WAŻNE** Kompresor musi być bezolejowy.



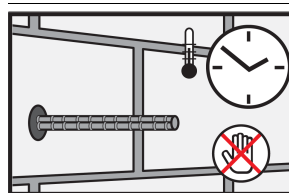
7. Nacisnąć spust pistoletu około dwa razy do uzyskania jednorodnego (jednobarwnego) kleju. **WAŻNE** Nie stosować tej porcji kleju. Zwolnić nacisk na spust i oczyścić wylot dyszy za pomocą szmatki.



8. Wypełniać otwór klejem, zaczynając od jego dna. W miarę wypełniania otworu, powoli wysuwać dyszę. **WAŻNE** Nie dopuścić do powstania w otworze pustek. Uwaga: W przypadku głębokich otworów, stosować rurki przedłużające.



9. Wcisnąć kotwę z jednoczesnym ruchem obrotowym w wypełniony klejem otwór. Uwaga: Część kleju musi wypłynąć na zewnątrz. **WAŻNE** Kotwa musi być osadzona w otworze przed upływem czasu otwartego kleju.



10. W czasie utwardzania kleju kotwa nie może być poruszana lub obciążana.

11. Narzędzia umyć natychmiast po użyciu Sika® Colma Cleaner.

12. Dokładnie umyć ręce i skórę ciepłą wodą z mydłem.

CZYSZCZENIE NARZĘDZI

Narzędzia i sprzęt oczyścić natychmiast po użyciu materiałem Sika® Colma Cleaner. Związany materiał można usunąć jedynie mechanicznie.

NOTA PRAWNA

Informacje, a w szczególności zalecenia dotyczące działania i końcowego zastosowania produktów Sika Poland Spółka z o.o. z siedzibą w Warszawie (dalej: „Sika”) są podane w dobrej wierze, przy uwzględnieniu aktualnego stanu wiedzy i doświadczenia Sika i odnoszą się do produktów składowanych, przechowywanych i używanych zgodnie z zaleceniami podanymi przez Sika. Z uwagi na występujące w praktyce różnicowanie materiałów, substancji, warunków i sposobu ich używania i umiejscowienia, pozostające całkowicie poza zakresem wpływu Sika, właściwości produktów podane w informacjach, pisemnych zaleceniach i innych wskazówkach udzielonych przez Sika nie mogą być podstawą do przyjęcia odpowiedzialności Sika w przypadku używania produktów niezgodnie z zaleceniami podanymi przez Sika. Użytkownik produktu jest zobowiązany do używania produktu zgodnie z jego przeznaczeniem i zaleceniami podanymi przez firmę Sika. Prawa własności osób trzecich muszą być przestrzegane. Sprzedaż, w której stroną sprzedającą jest Sika Poland, jest realizowana zgodnie z aktualnie obowiązującymi Ogólnymi Warunkami Sprzedaży Sika (w skrócie OWS), określającymi prawa i obowiązki stron umów sprzedaży towarów Sika. OWS stanowią integralną część wszystkich umów sprzedaży zawieranych z firmą Sika. Kupujący jest zobowiązany zapoznać się z postanowieniami aktualnie obowiązujących Ogólnych Warunków Sprzedaży Sika jeszcze przed ostatecznym uzgodnieniem wszystkich istotnych elementów umowy, w momencie podpisania umowy lub złożenia zamówienia, a najpóźniej w momencie odbioru towaru, kupujący jest także zobowiązany do zapoznania się z informacjami zawartymi w aktualnej Karcie Informacyjnej użytkownika produktu oraz do przestrzegania postanowień lub wymagań zawartych w tych dokumentach. OWS są ogólnie dostępne na stronie internetowej www.sika.pl oraz we wszystkich oddziałach Sika na terenie kraju. Kopię aktualnej Karty Informacyjnej Produktu Sika dostarcza Użytkownikowi na jego żądanie. Deklaracje Właściwości Użytkowych dostępne są na stronie www.sika.pl w zakładce Dokumentacja Techniczna.

Sika Poland Sp. z o.o.
ul. Karczunkowska 89
02-871 Warszawa
tel: 22 27 28 700
mail: sika.poland@pl.sika.com
www.sika.pl
BDO 000015415

Karta Informacyjna Produktu
Sika AnchorFix®-2+
Kwiecień 2024, Wersja 03.02
020205010020000011

SikaAnchorFix-2+-pl-PL-(04-2024)-3-2.pdf

